



## צלמיות שבי ציון: מטען ספינה טבוע או אתר פולחני?

מאיר אדרעי - המכון ללימודי ים ע"ש ליאון רקנאטי, אוניברסיטת חיפה

בשנת 1971 דייג צולל, בשם רובי שושמוס, מצא במהלך צלילה מספר עצמים חלולים מחרס. הוא העביר אותם למנהל המוזיאון הימי דאז, י' רינגלר, וזה האחרון זיהה מיד שמדובר בצלמיות חרס. רינגלר יצר קשר עם אלישע לינדר, מהחוג לציוויליזציות ימיות באוניברסיטת חיפה שהוקם לא מכבר, והשניים הצליחו לשכנע את שוסמוס לחשוף את מיקום אתר הצלמיות שכבר החל להישדד. מיד לאחר מכן יזמו לינדר ורינגלר סקר תת ימי וחפירת הצלה באתר בסיוע מתנדבים מהאגודה למחקר תת-ימי בישראל, שהוקמה גם היא למטרה זאת.

האתר התת-ימי ממוקם כ-1 ק"מ צפונית-מערבית ליישוב שבי ציון בצפון הארץ. במהלך הסקר והחפירה התת-ימית תועדו ונמשו מן המים כ-300 צלמיות חרס, כמו גם שברי חרסים וכלים שלמים – בעיקר אמפורות (קנקני אגירה המיועדים למסחר ימי). רוב הצלמיות נמצאו על רכס כורכר עשיר בפעילות אורגנית תת-ימית ולכן הצלמיות ושאר הממצאים כוסו בצמידה ימית עבה, דבר שהקשה על גילוי ואיסוף הממצא. תחילה, נעזרו הצוללנים באזמלים ובפטישים על מנת לעקור את הצלמיות שדבקו לסלע, אך שיטה זאת גרמה נזק רב לממצא. מאוחר יותר החלו לעקור פיסות מן הסלע בעזרת לום על מנת לטפל בממצא על היבשה. שיטה זאת שוכללה עוד יותר עם השימוש בפטישים פנאומטיים שאפשרו עקירת גושי אבן גדולים, הובלתם למעבדות האוניברסיטה, והפרדת הממצא הארכיאולוגי מהסדימנטים הימיים. לינדר חשב שהוא חשף מטען ימי של טרופת מהמאה ה-5 לפנה"ס. ספינת מטען שהובילה צלמיות וכלים אחרים וזאת למרות שלא נחשפו שרידי ספינה.

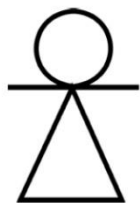


ניסיון לנתק צלמיות מהצמידה באמצעות אזמל

לדעתו, הממצאים, שנמצאו בעומק של כ-8-10 מ' פוזרו על ידי אנרגיית הגלים שגם שחקה כל שריד אורגני אחר. לינדר פרסם מספר מאמרים על האתר בשבי ציון ועל הצלמיות שתפסו את מירב תשומת הלב של חוקרים שונים, אך דוח חפירה מלא מעולם לא פורסם. הצלמיות, שעל חלקן נראה 'הסימן של תנית', משולש שבקודקודו עיגול וביניהם קו אופקי מתוח, פורשו כמייצגים את האלה הפניקית שהייתה פופולארית במיוחד במרכז הים התיכון כאחת מהאלות הראשיות של קרתאגו.

לאחרונה, פרופ' אסף יסעור-לנדאו מהחוג לציוויליזציות ימיות באוניברסיטת חיפה, פרופ' עדי ארליך מהחוג לארכיאולוגיה והחוג לאומנות באוניברסיטת חיפה, וכותב שורות אלו, לקחו על עצמם את פרסום ממצאי החפירה התת-ימית בשבי ציון תוך בחינה מחודשת של הממצאים. תחילה כלי החרס,

שפורסמו רק בקצרה בעבר, עברו בחינה מדוקדקת. בחינה זאת העלתה כי הממצא הקרמי באתר ניתן לתארוך החל מהמאה ה-



הסימן של תנית



7 לפנה"ס, קרי שלהי תקופת הברזל, ועד המאה ה-3 לפנה"ס, במהלך התקופה ההלניסטית. כמו כן, בחינת טיפוסי האמפורות הימיות מעידה כי מדובר בסוגים רבים ושונים של כלי חרס – תופעה לא אופיינית למטענם של ספינות מסחר שבדרך כלל

עמוסות במספר רב של קנקנים זהים. כלומר, סביר יותר שהממצא באתר הוא תוצאה של הצטברות לאורך זמן מאשר אירוע חד פעמי של טביעת ספינת מסחר.

בחינה של הצלמיות מעידה אף היא על הטרוגניות רבה שאינה אופיינית למטען של ספינה שלרוב תכולתו אחידה.

חופרי האתר טענו כי היו מעל 30 סוגים שונים של צלמיות שנבדלו זו מזו בין היתר בגודל, בתנוחת הגוף והגפיים, בלבוש ובפאה, ובשאר סממנים. כמו כן, בחינה של מקור הטין (Neutron Activation Analysis),

שנערכה לפחות מ-2% מהממצאים, גילתה כי מדובר בלפחות שלושה מקורות שונים: האחד מהאזור בין צידון לצור, השני מהאזור בין ראש הנקרה לעכו ומקור נוסף שהחוקרים לא הצליחו לגלות בשעתו. בימים אלה, אנו

עמלים על בחינה פטרוגרפית של מעל 10% מהממצאים בתקווה לגלות מקורות ייצור נוספים.

כאמור לעיל, ייתכן שיש לתארך את הצלמיות לכל הפחות בין התקופה הפרסית ועד התקופה ההלניסטית. על גב חלק מהצלמיות נראים חורים שייתכן וחוררו בכוונת תחילה על מנת לייעל את תהליך הצריפה בכבשן ומניעת התבקעות הצלמית בחום. ראשיתה של טכניקה זאת בתקופה ההלניסטית. כלומר, כמו כלי החרס, סביר להניח שגם הצלמיות הצטברו באתר לאורך זמן ומקורן לא באירוע בודד.

אם כך, אם לא מדובר במטען של ספינה, מה יכולה להיות הסיבה להימצאן של מאות צלמיות מתחת למים? כבר בשנות ה-70 העלה החוקר וויליאם קאליקן את ההשערה כי ייתכן שהאתר התת-ימי בשבי ציון הוא פביסה (Favissa) פולחנית – מעין גניזה של חפצי פולחן שיייתכן שהייתה קשורה למקדש שמיקומו טרם נחשף. הצלמיות, למרות שונותן הצורנית, מראות על אחדות תמטית. כל הצלמיות הן של נשים שידן הימנית מורמת וכף היד מופנית החוצה. הרוב המכריע של הצלמיות עומדות על כן, מעין בסיס מוגבה, וניכרים בהן סימני פריון, הריון, ולידה. היד השמאלית של חלק מן הצלמיות מונחת על בטן, לחלקן בטן נפוחה, וחלק קטן אף אוחזות בתינוק (איור מס' 3). כלומר, ייתכן מאוד שהצלמיות כולן היו קשורות בפולחן פריון ולידה. אך מה לפריון וליים?

הסקירה לעיל הוכנה על ידי תגליות - מיסודו של מכון ישראלי לארכיאולוגיה (ע"ר) כל הזכויות שמורות © אין לשכפל, להעתיק, לתרגם, לצלם, להקליט או להעלות למאגר מידע ללא אישור בכתב מנציג מוסמך של תגליות.

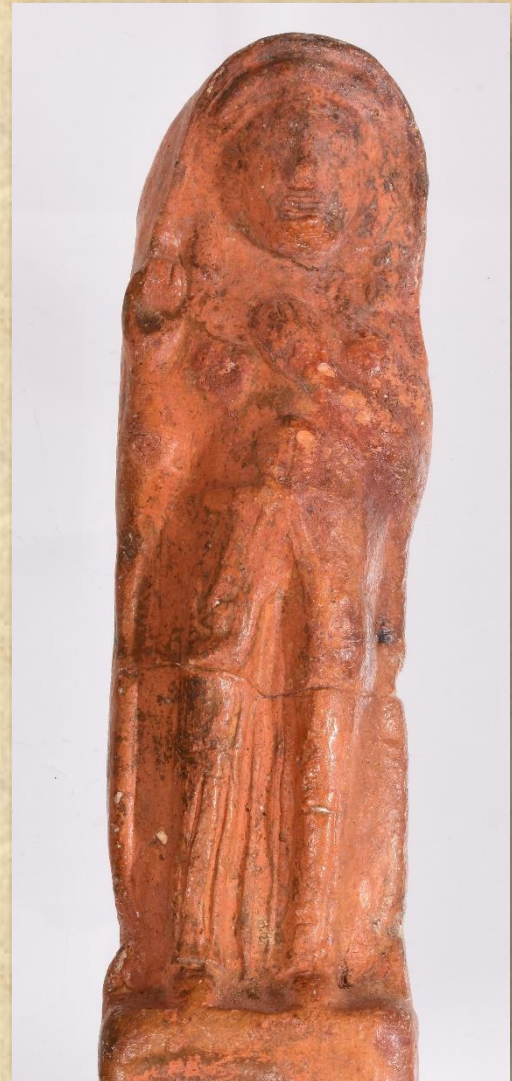
טלפון: 03-6423432, דוא"ל: [Tagliot@tagliot.com](mailto:Tagliot@tagliot.com), אתר [www.tagliot.com](http://www.tagliot.com)



מגוון צלמיות מאתר שבי ציון



הזכרתי קודם כי על חלק מהצלמיות מופיע 'הסימן של תנית'. סימן זה שוייך לאלה הפניקית מכיוון שהוא מזכיר לעין המודרנית איור סכימטי של אישה, ומכיוון שהוא מופיע לעיתים קרובות על מצבות הקדשה מאתרי התופת אשר מוקדשות לאלה תנית פני-בעל ולבעל חמון, האלים הראשיים של קרתאגו. אך במזרח, האלה תנית זוהתה עם עשתורת על פי כתובת הקדשה מהמאה ה-7 לפנה"ס שנמצאה במקדש בצרפת (Sarepta שבלבנון). עשתורת, הייתה אלת פריון ופעמים רבות היא מוצגת כאלה עירומה החופנת את שדייה, אך ישנם חוקרים המעריכים שמאחר שהפניקים היו עם של יורדי-ים, לכל אליהם הייתה אחריות על הים בצורה זאת או אחרת. פריון, שביבשה מקושר לחילופי העונות וליבול חקלאי מוצלח, יכול להיות קשור בים לעונת הפלגה שקטה ולמסעות מסחר מוצלחים. לכן ייתכן שמדובר בפולחן מקומי שלא בהכרח היה קשור ישירות בפריון אנושי. הקשר עם תנית, או לכל הפחות עם הסימן המזוהה איתה הוא מעניין במיוחד, שכן באותם אתרי תופת שנמצאו רק בחלקו המרכזי של הים התיכון, סביב קרתאגו וערי חסותה, נהגו להקריב ילדים באופן שיטתי ובתקופה הפרסית-הלניסטית, פולחן זה שגשג במיוחד. במזרח, קורבן ילדים היה מנהג שפנו אליו רק בעתות מצוקה קשות כדוגמת בצורת קשה, מגיפה, או כאשר האויב כבר בשער. קווינטוס קורטיוס (Quintus Curtius 4.3.23) בתארו את המצור של אלכסנדר הגדול על העיר צור בשנת 332 לפנה"ס, כותב שכאשר אנשי העיר ראו את התקדמות הצבא המוקדוני הם רצו להחזיר את מנהג קורבן הילדים, כלומר שהמנהג הופסק לפני כן.



צלמית טיפוסית

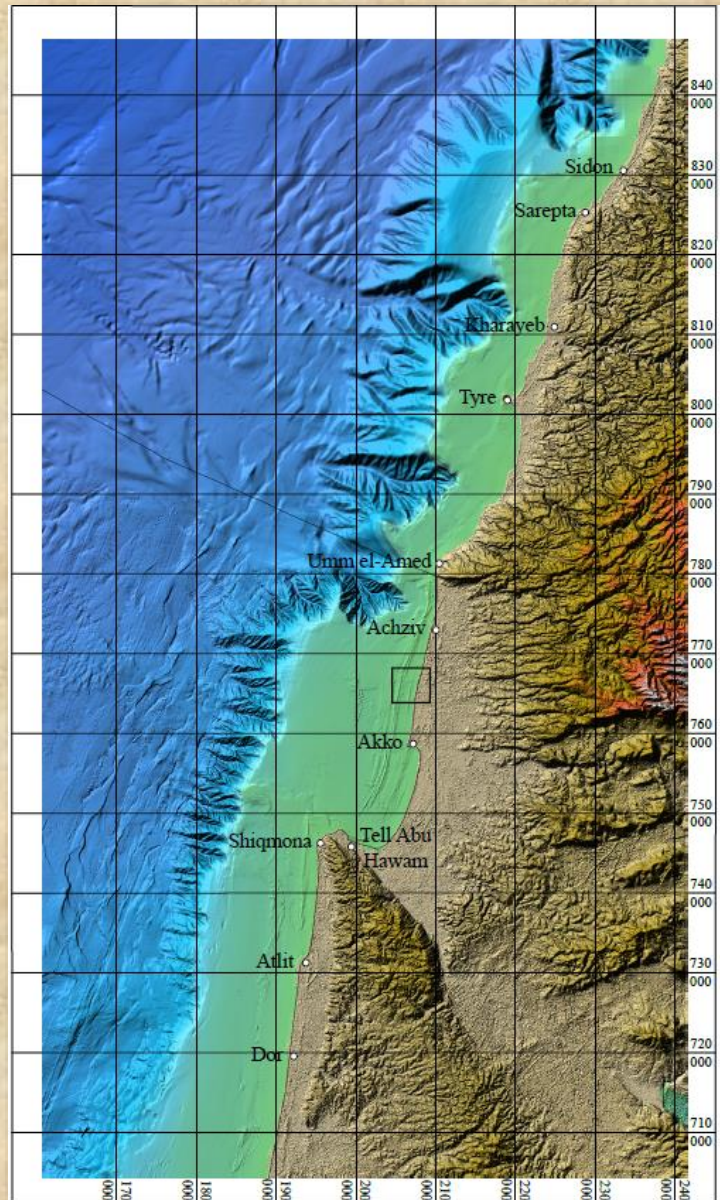
ייתכן שהמנהג לא הופסק, אלא שונה. ייתכן כי במקום להעלות קורבן אדם כמנחה, העלו תחליף בדמות צלמית אישה בהריון, שכן נראה שאת הנדר להקריב את הילוד נהגו לנדור לפני שזה האחרון נולד. כך שהצלמיות לא מייצגות את האלה תנית, אלא את המאמינות שהעניקו את פרי בטנן – באופן סימבולי – לתנית, עשתורת, בעל או לכל אל אחר. פולחני תחליף שכאלה אינם נדירים במזרח הקדום. ייתכן שמנהג פדיון הבן היהודי משקף מסורת שכזאת בדיוק. בקרקעית הים נמצאו דגמי ספינות רבות עשויות חרס שחוקרים מאמינים שהם שימשו כמנחת תחליף על מנת להגן על ספינות מטביעה.



לסיכום, פיזור הממצאים על פני שטח גדול מתחת למים, משך הזמן הרחב של ייצור כלי החרס והצלמיות, חוסר האחידות של הממצא ומקורותיו השונים, כולם מעידים כי האתר התת-ימי בשבי ציון הינו תוצאה של פעילות אנושית מתמשכת ולא של אירוע בודד. לעומת זאת אופי הממצא המיוחד המעיד על פולחן אחיד מרמז כי בשבי ציון התקיים ריטואל שהיה קשור בפעילות ימית זאת או אחרת שאנשי האזור רצו להבטיח את הצלחתה. על מנת לעשות זאת, ייתכן מאוד שהם נדרו לקורבן אדם (כפי שהיה נהוג באותה תקופה במרכז הים התיכון בעיר המדינה הפניקית החזקה ביותר, היא קרתאגו) שהתבטא בתחליף מחרס של צלמית אישה בהריון.

מתוך:

Edrey, M., Erlich, A., and Yasur-Landau, A. 2020. Shipwreck or Sunken Votives: The Shavei Zion Assemblage Revisited. *International Journal of Nautical Archaeology*. Available for early access: <http://dx.doi.org/10.1111/1095-9270.12419>



מפה בטימטרית – המציגה את קרקעית הים (בריבוע אתר שבי ציון)