

נובמבר 2018



# עש התפוח המדומה

## *Cryptophlebia (Thaumatotibia) leucotreta*

### בגידול פלפל

נטע מור, סבטלנה דוברינין, תמר אלון, שמעון ביטון, דוד סילברמן  
שה"מ, משרד החקלאות ופיתוח הכפר

#### מבוא

לאחרונה נצפתה נגיעות בעש התפוח המדומה - *Cryptophlebia (Thaumatotibia) leucotreta* בחלקת פלפל באזור שדות נגב, אזור המוגדר כנגוע בעש התפוח המדומה. העש גרם לנזק ישיר לפרי – ריקבון ואובדן יכול. בנוסף, נחשב העש מזיק הסגר בארץ ובעולם ומאיים על יצוא ההדרים, הרימונים, האפרסקים והפלפל מהארץ. מרבית הפלפל בארץ גדל במבנים מוגנים ברשתות צפופות, ולכן מזיק זה אינו אמור להוות בעיה בגידול. הקפדה על סגירה מיטבית, על סניטציה סביב המבנים ועל ריסוסים כנגד זחלי עשים אחרים - נותנים מענה לפגע זה. בעבר נגרם נזק קשה ממזיק זה בכמה חלקות פלפל הסמוכות לפרדסים באזור השרון.

#### ביולוגיה ונזק

הבוגרים קטנים ומעופפים בלילה. לביצה צורת כיפה המודבקת באזור כתפי הפרי, בצבע לבן אטום או חצי שקוף הקשה לאבחון. בדרך כלל הנקבה מטילה ביצה אחת לפרי. זחלי עש התפוח המדומה לבנבנים-ורודים עם ראש חום, ומגיעים לגודל של 1-1.5 ס"מ. מיד לאחר בקיעתו חודר הזחל לתוך הפרי, כך שיש קושי באיתור חורי כניסה. הזחלים חיים בתוך הפרי ועוזבים אותו לפני התגלמותם בקרקע. הם טווים פקעת גולם ומתגלמים בתוכה. באזור ההזנה בתוך הפרי ימצאו גללים רבים ולעתים גם קורים, אך לא בהכרח ריקבון של הציפה. הזחלים ניזונים מעוגת הזרעים, ויש להם נטייה לנבור כלפי מרכז הפרי. צבע הזחל משתנה לפי תזונתו, לרוב צבעו ורדרד-כתמתם. לקראת ההתגלמות קודח הזחל חור יציאה, ובסמוך אליו בתוך הפרי, ניתן להבחין בנסורת ובגללים.

זיהויו מתאפשר בהימצאות פירות רקובים בעלי חורי יציאה, ופירות רקובים שבתוכם נראים הגללים ולעתים גם זחלים ורודים לקראת יציאתם מהפרי להתגלמות בקרקע. הנגיעות עלולה להופיע בחלקות הסמוכות לפרדסים או למטעי רימונים מוזנחים, העלולים להוות מקור לנגיעות בעש. הפונדקאי המועדף על העש הוא הקיקיון, ובאמצעותו מתפשטת אוכלוסיית המזיק לאזורי הארץ השונים.



זחלי העש בצבע ורדרד (מימין), ולבנבן (משמאל)



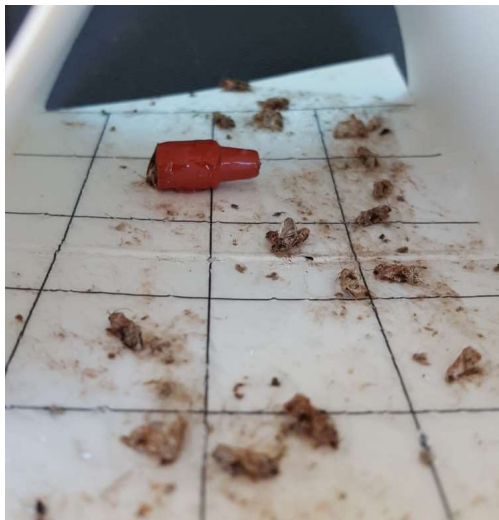
סימני כרסום, זחל בהיר וגללים בתוך הפרי

### ממשק הדברה

1. למניעת כניסת מזיקים למבנה, מקפידים על סגירה מיטבית של המבנה, כולל התקנת דלת כפולה, מה שימנע חדירה של מזיקים רבים למבנה, שביניהם **עש התפוח המדומה**.
2. יש לנטר נגיעות של המזיק בפרי, ובמקרה של חשד להודיע מיד למדריך המקומי לשם הגדרתו הסופית.
3. מסירים פירות עם סימני נגיעות חיזוניים, מכניסים לתוך שקיות אשפה וסוגרים היטב.
4. תכשירי ההדברה המותרים לשימוש כנגד זחלים אחרים בפלפל יכולים לתת מענה גם כנגד מזיק זה, אך אין לשכוח כי זחל שכבר חדר לפרי - **לא יודבר**, ולכן החשיבות הרבה שיש לניטור המזיק בשלבי הגידול המוקדמים.

## לסיכום

בארץ הפלפל כיום אינו פרי המועדף על עש התפוח המדומה. הקפדה על סניטציה סביב החממות וסגירה מיטבית של המבנים תמנע כניסה של העש לבתי הצמיחה.



בוגר של עש תפוח מדומה (מימין) ועשים לכודים במלכודת פרומון (משמאל)



פרי פגוע בעש התפוח המדומה לפני גיחת הזחל מתוכו

**כל האמור לעיל הינו בגדר עצה מקצועית בלבד, ועל מקבל העצה לנהוג משנה זהירות.**