

PATIENT LEAFLET AS PER THE PHARMACISTS' REGULATIONS (PRODUCTS 1986)

Read the entire leaflet carefully before commencing treatment

The format of this leaflet was determined by the Ministry of Health and its content was checked and approved in August 2006

Tiptipot Mucolit®



Oral drops

Composition:

Each ml contains: Carbocysteine 75 mg
Each drop contains: Carbocysteine 5 mg
Content of sodium in each 1 ml: 15.04 mg

It also contains:

Sorbitol Solution 70%, Sodium Carbonate Decahydrate, Sodium Citrate, Sodium Methylhydroxybenzoate, Citric Acid, Cream Essence, Saccharin Sodium, Disodium Edetate, Sodium Propylhydroxybenzoate

Therapeutic Action:

Reduces the viscosity of bronchial secretions. This medicine is intended for the relief of respiratory system disturbances accompanied by increased and/or viscous mucous secretion.

Therapeutic Group: Expectorants.

When should the product not be used?

Do not use if you are hypersensitive to one of its ingredients.
Do not use in case of active peptic ulcer.
Do not use if you are sensitive to methylhydroxybenzoate.

This medicine should not be used without consulting your physician prior to commencing treatment:

If you are pregnant or breast-feeding.
If you suffer or have suffered in the past from impaired function of: the respiratory system (e.g. asthma), digestive system (e.g. ulcer), if phlegm is bloody.

Warnings:

Do not use this medicine frequently or for long periods of time without consulting your doctor. If you are sensitive to any type of food or medicine, consult your doctor prior to commencing treatment.

Drug Interactions: If you are taking another medicine or if you have just finished treatment with another medicine, you must consult your doctor to avoid risks or inefficacy arising from drug interactions.

Side Effects:

In addition to the desired effects of the drug, some side effects may appear during treatment with this drug, such as: diarrhea, rhinitis, headache. These side effects usually disappear soon after the system adapts to the medicine.

Side Effects which demand special attention:

Nausea, gastrointestinal disturbances (at high dosage), skin rash, vomiting, gingivitis (rare): discontinue treatment and consult your doctor.
If you notice side effects not mentioned in this leaflet or if there has been any change in your general health, consult your doctor immediately.

Side Effects and Drug Interactions in Children and Infants:

Parents should inform the doctor of any side effects and about any other medicine being administered to the child! See side effects and drug interactions listed above.

Dosage:

Dosage for children under the age of 2 years must be determined by the attending doctor.

Recommended dosage - unless otherwise specified by the doctor:

For children from 2-5 years of age:	12-25 drops (62.5-125 mg) 4 times a day.
For children from 5-12 years of age:	50 drops (250 mg) 3 times a day.

The daily dosage is calculated as 20-25 mg/kg in divided doses. Do not exceed the recommended dose.

If there is no improvement in your condition within 7 days, consult the attending doctor.

However, if there is a worsening of the patient's condition or fever develops during treatment, consult the doctor before 7 days of treatment have elapsed. If you forget to take this medicine at its fixed time, take a dose as soon as you remember; under no circumstances, however, should two doses be taken together.

Attention:

It is important to measure the dose by the dropper.

Instructions for Use:

- Do not shake the medicine before use. Shaking makes it difficult to extract drops via the dropper.
- Do not replace the original dropper with another since the original is calibrated to extract a measured and exact amount at each use.
- Open the cap by pressing down and turning counterclockwise simultaneously (see drawing 1).
- Hold the bottle vertically above the spoon and wait for the drops to come out (see drawing 2).
- If no drops come out, gently tap the bottom of the bottle (see drawing 3).
- Count the exact number of drops that come out.
- Administer the contents of the measuring spoon into the baby's mouth. Do not drip the medicine directly from the bottle into the baby's mouth!
- Wipe the top of the bottle (the dropper) and make sure to tightly close the cap immediately upon finishing use, in order to prevent the dropper from clogging.

Avoid Poisoning!

This medicine and any other medicine must be kept in a closed place out of the reach of children and/or infants to avoid poisoning. If you took an overdose, or by mistake a child swallowed this medicine, go to the emergency room of the hospital immediately and take the package of medicine with you.

Do not induce vomiting unless clearly indicated by the doctor!
Medicines should not be taken in the dark! Check the label and the dose every time you take the medicine. Wear glasses if you need them.

Storage: In a cool place.

Even if stored according to their recommended instructions, medicines have a limited shelf-life. Pay attention to the expiry date of the product! If in doubt, you must consult your dispensing pharmacist.
Different medicines should not be stored in the same container.

Registration number of the medicine: 1225430239

Manufacturer:

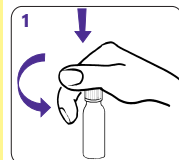
CTS Chemical Industries Ltd., Kiryat Malachi

Marketing: CTS Ltd., 4 Haharash St., Hod Hasharon



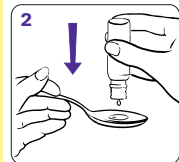
אופן השימוש:

Instructions for use:



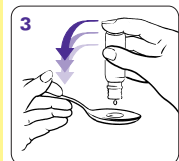
פתחי את הפקק על-ידי לחיצה למטה וסיבוב נגד כיוון השעון בו זמנית.

Open the cap by pressing down and turning counterclockwise simultaneously.



החזקי את הבקבוק בצורה אנכית מעל הכפית וחכאי לטפטוף (ראה/י איור 2).

Hold the bottle vertically above the spoon and wait for the drops to come out.



אם לא יוצאות הטיפות, יש לטפוח בעדינות על תחתית הבקבוק.

If no drops come out, gently tap the bottom of the bottle.

תופעות לוואי ותגובות בין תרופתיות בילדים ותינוקות:

על ההורים לדווח לרופא המטפל על כל תופעת לוואי וכן על כל תרופה נוספת הניתנת לילד/ה! ראה/י לעיל תופעות לוואי ותגובות בין תרופתיות מיוחדות שפורטו.

מינון:

מינון לילדים מתחת לגיל שנתיים יקבע על-ידי הרופא.

מינון מקובל בהעדר הוראה אחרת מרופא:

ילידים מגיל 5-2 שנים:	25-12 טיפות (62.5-125 מ"ג) 4 פעמים ביום.
ילידים מגיל 12-5 שנים:	50 טיפות (250 מ"ג) 3 פעמים ביום.

המינון היומי מחושב לפי 20-25 מ"ג/ק"ג במנות מחולקות.

אם לא חל שיפור במצבך תוך 7 ימים יש לפנות לרופא.

אולם במידה וחלה החמרה במצב החולה או מתפתח חום במהלך הטיפול יש לפנות לרופא לפני תום 7 ימי טיפול.

אם שכחת ליטול תרופה זו בזמן הקצוב, יש ליטול מנה מיד שכזכרת; אך בשום אופן אין ליטול שתי מנות ביחד!

שימו לב: יש להקפיד על מידת המנה בטפטפת.

אופן השימוש:

- אין לנער את התרופה לפני השימוש, הניעור מקשה על יציאת הטיפות דרך הטפטפת.
- אין להחליף את הטפטפת המקורית באחרת מאחר והיא מכילה להוצאת כמות מדודה ומדויקת בכל שימוש.
- פתחי את הפקק על-ידי לחיצה למטה וסיבוב נגד כיוון השעון בו זמנית (ראה/י איור 1).
- החזקי את הבקבוק בצורה אנכית מעל הכפית וחכאי לטפטוף (ראה/י איור 2).
- אם לא יוצאות הטיפות, יש לטפוח בעדינות על תחתית הבקבוק (ראה/י איור 3).
- ספורי את הטיפות במדויק.
- שפריגי את תכולת הכפית המדודה לפה התינוק.
- אין לטפטף את התרופה ישירות מהבקבוק לפה התינוק!**
- נגבי את ראש הבקבוק (הטפטפת) להקפד/י לסגור היטב את הפקק מיד בתום השימוש על מנת למנוע סתימת הטפטפת.

מנעני הרעלה: תרופה זו וכל תרופה אחרת יש לשמור במקום סגור מחוץ להישג ידם של ילדים ו/או תינוקות ועל-ידי כך תמנעני הרעלה. אם נטלת מנת יתר או אם בטעות בלע ילד מן התרופה, פנה/י מיד לחדר מיון שן בית-חולים, והבאי/י אריות התרופה איתך.

אין לגרם להקאה ללא הוראה מפורשת מרופא!
אין ליטול תרופות בחושני יש לבדוק את התווית והמנה בכל פעם שהינך נוטלת תרופה. יש להכריב משקפיים אם הינך זקוק/ה להם.

אחסנה: במקום קריר.

גם לפי תנאי האריזה/האחסנה המומלצים, תרופות נשמרות לתקופה מוגבלת בלבד. נא לשים לב לתאריך התפוגה של התכשיר! בכל מקרה של ספק, עליך להיוועץ ברופא שטיפק לך את התרופה.

אין לאחסן תרופות שונות באותה אריזה.

מס' רישום התרופה: 1225430239

יצרן: כצט תעשיות כימיות בע"מ, קרית מלאכי.

משוק: כצט בע"מ, רח' החרש 4, הוד השרון.



LFL 637 09/06

עלון לצרכן לפי תקנות הרוקחים (תכשירים) התשמ"ו – 1986

קרא/י בעיון את העלון עד סופו בטרם תשתמש/י בתרופה פורמט עלון זה נקבע ע"י משרד הבריאות ותוכנו נבדק ואושר על ידי באוגוסט 2006

ליפטופוט מוקוליט®

טיפות בלביעה

הרכב:

כל מ"ל מכיל: Carbocysteine 75 mg
כל טיפה מכילה: Carbocysteine 5 mg
כמות הנתון בכל 1 מ"ל: 15.04 מ"ג

כמו-כן מכילה:

Sorbitol Solution 70%, Sodium Carbonate Decahydrate, Sodium Citrate, Sodium Methylhydroxybenzoate, Citric Acid, Cream Essence, Saccharin Sodium, Disodium Edetate, Sodium Propylhydroxybenzoate

פעילות רפואית: מוריד צמיגות הליחה והכיח.

התרופה מיועדת להקלה בהפרעות במערכת הנשימה המלוות בליחה מוגברת ו/או מכיחיה.

קבוצה תרופתית: מכיחיים.

מתי אין להשתמש בתכשיר?

אין להשתמש אם ידועה לך רגישות לאחד ממרכיבי התרופה.
אין להשתמש במקרה של כיח קיבה פעיל.
אם ידועה רגישות ל-Methylhydroxybenzoate.

אין להשתמש בתרופה מבלי להיוועץ ברופא לפני התחלת הטיפול:

אם הינך בהריון או מיניקה.
אם הינך סובל/ת או סבלת בעבר מליקוי בתפקוד: מערכת הנשימה (כגון אסטמה), מערכת העיכול (כגון אולקוס), אם הכיח דמי.

אזהרות:

אין להשתמש בתרופה זו לעיתים קרובות או תקופה ממושכת בלי להיוועץ ברופא. אם הינך רגיש/ה למזון כלשהו או לתרופה כלשהי, עליך להודיע על-כך לרופא לפני נטילת התרופה.

תגובות בין-תרופתיות:

אם הינך נוטל/ת תרופה נוספת, או אם גמרת זה עתה טיפול בתרופה אחרת, עליך לדווח לרופא המטפל כדי למנוע סיכונים אם אי-ייעילות הנובעים מתגובות בין-תרופתיות.

תופעות לוואי:

בנוסף לפעילות הרצויה של התרופה, בזמן השימוש בה עלולות להופיע תופעות לוואי, כגון: שלשול, נזלת, כאב ראש. תופעות אלו חולפות בדרך-כלל תוך זמן קצר לאחר תקופת ההסתגלות לתכשיר.

תופעות לוואי המחייבות התייחסות מיוחדת:

בחילה, הפרעות במערכת העיכול (במינון גבוה), פריחה בעור, הקאות, דלקת חניכיים (נדיר): הפסקי את הטיפול ופנה/י לרופא.
בכל מקרה שבו הינך מרגיש/ה תופעות לוואי שלא צוינו בעלון זה, או אם חל שינוי בהרגשתך הכללית עליך להתייעץ עם הרופא מיד.

ИНСТРУКЦИЯ ПО ПРИМЕНЕНИЮ В СООТВЕТСТВИИ С ФАРМАЦЕВТИЧЕСКИМИ СТАНДАРТАМИ (ПРЕПАРАТЫ) – 1986

Внимательно и полностью прочтите данную инструкцию перед применением препарата
**Формат настоящей инструкции установлен Министерством здравоохранения,
содержание проверено и утверждено в августе 2006**

Тинтипот Муколит®

Оральные капли



Состав:

Каждый миллилитр содержит: Carbocysteine 75 mg
Каждая капля содержит: Carbocysteine 5 mg
Содержание натрия в 1 мл: 15,04 mg

Препарат содержит также: Sorbitol Solution 70%, Sodium Carbonate Decahydrate, Sodium Citrate, Sodium Methylhydroxybenzoate, Citric Acid, Cream Essence, Saccharin Sodium, Disodium Edetate, Sodium Propylhydroxybenzoate.

Терапевтическое действие:

Понижает вязкость бронхиальных выделений. Препарат предназначен для облегчения нарушений дыхательной системы, сопровождающихся усиленным выделением мокроты и/или повышенной вязкостью мокроты.

Фармакотерапевтическая группа:

Экспекторанты.

Когда не следует принимать препарат?

Противопоказано применение препарата при повышенной чувствительности к одному из компонентов препарата.
Противопоказано применение препарата при пептической язве в стадии обострения.
Противопоказано применение препарата при повышенной чувствительности к метилгидроксибензоату (methylhydroxybenzoate).

Данный препарат не следует принимать без предварительной консультации с лечащим врачом:

Если Вы беременны или кормите грудью.
Если Вы страдаете или страдали в прошлом нарушением функций дыхательной системы (например, астмой), пищеварительной системы (например, язвой), при кровавой мокроте.

Предостережения:

Не принимайте данный препарат часто или в течение продолжительного срока без консультации с врачом.

До начала приема препарата следует сообщить врачу о наличии повышенной чувствительности к продуктам питания или лекарственным препаратам.

Взаимодействие препаратов:

Если Вы принимаете другой лекарственный препарат или недавно закончили лечение другим препаратом, сообщите об этом лечащему врачу в целях предотвращения опасности или неэффективности лечения, связанных с взаимодействием препаратов.

Побочные эффекты:

Во время курса лечения, наряду с желаемым действием препарата, могут возникнуть побочные эффекты, такие как: понос, насморк, головная боль.
Эти явления, как правило, проходят вскоре после адаптации к препарату.

Побочные эффекты, требующие особого внимания:

Тошнота, расстройства пищеварительной системы (при высоких дозах), кожные

высыпания, рвота, воспаление дёсен (редко) - прекратите лечение и обратитесь к лечащему врачу.
В случае, если Вы заметили побочные эффекты, не упомянутые в данной инструкции, или произошло изменение в общем самочувствии - незамедлительно обратитесь к лечащему врачу.

Побочные реакции и взаимодействие препаратов у детей и младенцев:

Родители должны сообщить лечащему врачу о каждом побочном эффекте, равно как и о любом другом препарате, принимаемом ребёнком. См. специфические побочные эффекты и взаимодействие препаратов, описанные выше.

Дозирование:

Детям младше двух лет режим дозирования назначается лечащим врачом.

Рекомендуемые дозы при отсутствии иных указаний врача:

Дети в возрасте 2-5 лет:	По 12-25 капель (62.5-125 мг) 4 раза в день.
Дети в возрасте 5-12 лет:	По 50 капель (250 мг) 3 раза в день.

Суточная доза вычисляется из расчёта 20-25 мг/кг на несколько приёмов.

Не превышайте рекомендуемую дозу.
Если в течение 7 дней не произошло улучшения состояния - обратитесь к лечащему врачу.

Однако, при ухудшении состояния пациента или при повышении температуры тела в период лечения, следует обратиться к врачу до истечения 7 дней с начала лечения.
Если Вы забыли принять препарат в положенное время - примите его, как только вспомните, но ни в коем случае не принимайте сразу двойную дозу!

Внимание: Тщательно отмеряйте дозу пипеткой.

Указания к применению:

1. Не взбалтывайте препарат перед употреблением. Взбалтывание затрудняет вытекание капель из пипетки.
2. Не заменяйте прилагаемую оригинальную пипетку другой, поскольку оригинальная калибрована для точного отмерения дозы при каждом применении.
3. Откройте крышку, прижав её книзу и одновременно повернув против часовой стрелки (см. рис. 1).
4. Держите флакон вертикально над ложкой и ждите появления капель (см. рис. 2).
5. Если капли не вытекают, слегка постучите по дну флакона (см. рис. 3).
6. Отсчитайте точное количество капель.
7. Влейте содержимое мерной ложки в рот ребёнка.
Не закапывайте лекарство в рот ребёнку прямо из флакона!
8. Протрите верх флакона (пипетку) и удостоверьтесь, что плотно закрыли крышку сразу после применения, во избежание закупорки пипетки.

Избегайте отравления!

Данный препарат, как и любой другой, надлежит хранить в закрытом, недоступном для детей и/или младенцев месте, во избежание отравления. Если Вы приняли избыточную дозу, или ребёнок по ошибке проглотил этот препарат - незамедлительно обратитесь в приёмное отделение больницы, захватив с собой упаковку препарата. Не вызывайте рвоту без получения точных указаний врача!
Лекарства нельзя принимать в темноте! Проверьте надпись и дозу каждый раз перед применением препарата. При необходимости пользуйтесь очками.

Хранение:

Хранить в прохладном месте.
Даже при хранении в рекомендуемой упаковке/рекомендуемых условиях препараты имеют ограниченный срок годности. Обратите внимание на срок годности препарата! В случае сомнения – проконсультируйтесь с фармацевтом, выдавшим препарат.
Не храните разные препараты в одной упаковке.

Регистрационный номер препарата: 1225430239

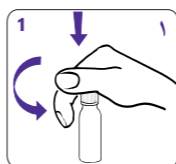
Производитель: CTS Chemical Industries Ltd., Kiryat Malachi.

Распространитель: CTS Ltd., 4 Haharash St., Hod Hasharon.



Аرشادات الإستعمال:

Указания к применению:



افتح /ي الغطاء بالضغط عليه نحو الأسفل وتدويره بعكس اتجاه عقارب الساعة في نفس الوقت.

يجب مراجعة الطبيب إذا لم يطرأ تحسن على حالتك الصحية خلال ٧ أيام. ولكن إذا تفاقمت حالة المريض أو إذا ظهرت سخونة أثناء العلاج يجب مراجعة الطبيب قبل انقضاء فترة ال ٧ أيام. إذا حدث ونسيت تناول الجرعة في الوقت المعين ثم تذكرت بذلك، فيجب تناولها حالا، ولكن لا يجوز تناول جرعتين معا في أي حال من الأحوال!

انتبه /ي! يجب الحرص على قياس الجرعة الدوائية بواسطة قطارة القنينية (القطاة).

إرشادات الإستعمال:

- ١- لا يجوز خض الدواء قبل الإستعمال. لأن الخض يعيق من خروج القطر من القطاة.
- ٢- لا يجوز تبديل القطاة الأصلية بأخرى، على اعتبار أنها معايرة لإخراج كمية معايرة و دقيقة في كل إستعمال.
- ٣- افتح /ي الغطاء بالضغط عليه نحو الأسفل وتدويره بعكس اتجاه عقارب الساعة في نفس الوقت (انظر /ي إلى الرسم ١).
- ٤- امسك /ي القنينية بشكل عامودي فوق ملعقة صغيرة و انتظر /ي التنقيط (انظر /ي إلى الرسم ٢).
- ٥- إذا لم تخرج القطر، يجب الطرق بلطف على أسفل القنينية (انظر /ي إلى الرسم ٣).
- ٦- عد /ي القطر بدقة.
- ٧- صب /ي محتوى القطر بالبطء في فم المريض.

لا يجوز التنقيط مباشرة من القنينية التي فم الرضيع! انتشفي /ي فوهة القنينية (القطاة) و احرص /ي على اغلاقها جيدا بالغطاء حالا بإنتهائها الإستعمال وذلك لتجنب انسداد القطاة.

تحتفظي /ي القنينة في مكان بارد.

تبقى الأدوية صالحة لفرترات محدودة فقط. حتى ولو ظلت في علبتها الأصلية وتم حفظها بموجب تعليمات التخزين. الرجاء الملاحظة تاريخ انتهاء صلاحية المستحضر المدونة على العبوة. في حالة الشك؛ عليك استشارة الصيدلي الذي صرف لك هذا الدواء.
لا يجوز تخزين أدوية مختلفة في نفس العبوة.

إذا لم تخرج القطر، يجب الطرق بلطف على أسفل القنينية.

عسلي القطر لا يتساقط، اضغط على فوهة القطاة.

التسويق: ك ص ط م، ض، شارع محيرش، ٤، هود هشارون.

الأعراض الجانبية والتفاعلات بين الأدوية عند الأطفال والرضع:
على الوالدين إبلاغ الطبيب المعالج عن كل تأثير جانبي يبدو لدى الطفل وعن أي دواء آخر يتناوله. راجع /ي الفقرات المتعلقة بالأعراض الجانبية والتفاعلات الخاصة بين الأدوية المذكورة أعلاه.

الجرعة الدوائية:

الجرعة الدوائية للأطفال دون عمر السنتين تحدد من قبل الطبيب.
الجرعة الدوائية الاعتيادية في حالة عدم وجود تعليمات أخرى من الطبيب:

للأطفال من عمر ٢-٥ سنين:	١٢ - ٢٥ نقطة (٦٢,٥ - ١٢٥ ملغ) ٤ مرات في اليوم.
للأطفال من عمر ٥-١٢ سنة:	٥٠ نقطة (٢٥٠ ملغ) ٣ مرات في اليوم.

الجرعة الدوائية اليومية محسوبة حسب ٢٠ - ٢٥ ملغ/ كغ بجرعات مقسمة.

لا تتجاوز /ي الجرعة الموصى بها.

يجب مراجعة الطبيب إذا لم يطرأ تحسن على حالتك الصحية خلال ٧ أيام. ولكن إذا تفاقمت حالة المريض أو إذا ظهرت سخونة أثناء العلاج يجب مراجعة الطبيب قبل انقضاء فترة ال ٧ أيام. إذا حدث ونسيت تناول الجرعة في الوقت المعين ثم تذكرت بذلك، فيجب تناولها حالا، ولكن لا يجوز تناول جرعتين معا في أي حال من الأحوال!

انتبه /ي! يجب الحرص على قياس الجرعة الدوائية بواسطة قطارة القنينية (القطاة).

إرشادات الإستعمال:

- ١- لا يجوز خض الدواء قبل الإستعمال. لأن الخض يعيق من خروج القطر من القطاة.
- ٢- لا يجوز تبديل القطاة الأصلية بأخرى، على اعتبار أنها معايرة لإخراج كمية معايرة و دقيقة في كل إستعمال.
- ٣- افتح /ي الغطاء بالضغط عليه نحو الأسفل وتدويره بعكس اتجاه عقارب الساعة في نفس الوقت (انظر /ي إلى الرسم ١).
- ٤- امسك /ي القنينية بشكل عامودي فوق ملعقة صغيرة و انتظر /ي التنقيط (انظر /ي إلى الرسم ٢).
- ٥- إذا لم تخرج القطر، يجب الطرق بلطف على أسفل القنينية (انظر /ي إلى الرسم ٣).
- ٦- عد /ي القطر بدقة.
- ٧- صب /ي محتوى القطر بالبطء في فم المريض.

لا يجوز التنقيط مباشرة من القنينية التي فم الرضيع! انتشفي /ي فوهة القنينية (القطاة) و احرص /ي على اغلاقها جيدا بالغطاء حالا بإنتهائها الإستعمال وذلك لتجنب انسداد القطاة.

تحتفظي /ي القنينة في مكان بارد.

تبقى الأدوية صالحة لفرترات محدودة فقط. حتى ولو ظلت في علبتها الأصلية وتم حفظها بموجب تعليمات التخزين. الرجاء الملاحظة تاريخ انتهاء صلاحية المستحضر المدونة على العبوة. في حالة الشك؛ عليك استشارة الصيدلي الذي صرف لك هذا الدواء.
لا يجوز تخزين أدوية مختلفة في نفس العبوة.

إذا لم تخرج القطر، يجب الطرق بلطف على أسفل القنينية.

عسلي القطر لا يتساقط، اضغط على فوهة القطاة.

التسويق: ك ص ط م، ض، شارع محيرش، ٤، هود هشارون.

نشرة طبية للمستهلك بموجب انظمة الصيدلة (مستحضرات) ١٩٨٦

أقرت وزارة الصحة صيغة هذه النشرة ومحتواها فحسب ورخص من قبلها في آب ٢٠٠٦

تَيْتِيْوت موكوليت®

نقط للإبتلاع



التركيب:

كل ميليليتر يحتوي: Carbocysteine 75 mg

كل نقطة تحتوي: Carbocysteine 5 mg

كمية الصوديوم في كل ١ ملل: ١٥,٠٤ ملغ

كما يحتوي المستحضر على:

Sorbitol Solution 70%, Sodium Carbonate Decahydrate, Sodium Citrate, Sodium Methylhydroxybenzoate, Citric Acid, Cream Essence, Saccharin Sodium, Disodium Edetate, Sodium Propylhydroxybenzoate

تأثيرات الدواء الطبية: لتخفيض لزوجة البلغم والقشع.

هذا الدواء مخصص للتخفيف من الاضطرابات في الجهاز التنفسي التي يرافقها بلغم/ قشع متزايد و/أو لزج.

الفصيلة العلاجية: دواء من فصيلة الأدوية المقشعة.

معي لا يجوز لك استعمال المستحضر؟

لا يجوز لك استعمال هذا المستحضر إذا وجدت لديك حساسية لأحد مركباته.
لا يجوز استعماله في حالة وجود قرحة معدية نشطة.
إذا علمت بوجود حساسية لديك لميتيل هيدروكسي-بنزوات.

لا يجوز لك استعمال هذا الدواء قبل مراجعة الطبيب مقدماً:

عندما تكونين في فترة الحمل أو الرضاعة. إذا كنت تعانين من أو إذا عانيت في الماضي من خلل في وظيفة الجهاز التنفسي (كالربو)، الجهاز الهضمي (كالفقرحة)، إذا كان القشع دمويًا.

تحذيرات:

لا يجوز لك استعمال هذا الدواء في فرترات متقاربة أو لفترة طويلة بدون استشارة الطبيب.

يجب إبلاغ الطبيب عن أي حساسية لديك لطعام أو عقاقير قبل استعمالك للدواء.

التفاعلات بين الأدوية:

إذا كنت تتعاطي/ن دواء إضافي أو إذا أنهيت العلاج الآن بدواء آخر، فيجب إعلام الطبيب المعالج، وذلك لتفادي الأخطار أو عدم النجاعة الناتجة عن التفاعلات بين العقاقير.

الأعراض الجانبية:

إضافة إلى التأثيرات الطبية المرغوبة للدواء، فقد تظهر أثناء فترة استعماله بعض الأعراض الجانبية كالإسهال، الرشح، الصداع.

تخفني هذه الأعراض عادة خلال فترة قصيرة بعد أن يعتاد الجسم على الدواء.

الأعراض الجانبية التي تقتضي اهتماماً خاصاً:

غثيان، اضطرابات في الجهاز الهضمي (بجرعات عالية)، طلع جلدي، تقيؤات، التهاب اللثة (نادراً)، توقف /ي عن العلاج وراجع /ي الطبيب.

أما إذا ظهرت لديك أعراض جانبية لم تذكر في هذه النشرة، أو إذا طرأ أي تغيير على شعورك العام، عليك عندئذ مراجعة الطبيب حالاً.