

מכשיר הדפיברילטור המכונה בפי אנשים "מכשיר החיאה", מוצב כיום בכל מקום ציבורי כמתחייב בחוק משנת 2008, בין המקומות בהן חייב להימצא מכשיר זה:

קניונים, מוסדות ממשלתיים, בריכות ציבוריות, בתי אבות, רכבת ישראל, אולמות אירועים, מטוסים ועוד...



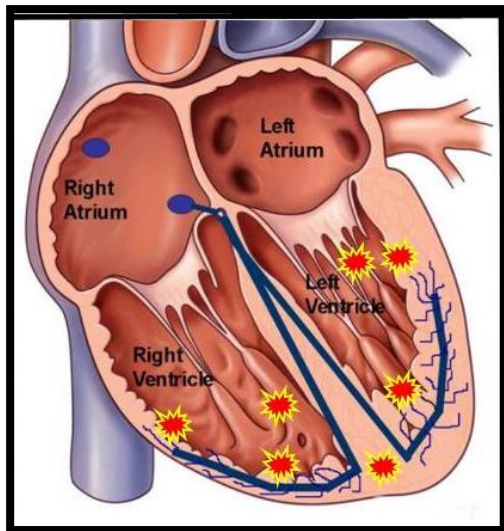
מקומות בהם חייב להימצא מכשיר דפיברילטור (מתוך חוק הדפיברילטורים)

1. קניונים הטעונים רישוי לפי חוק רישוי עסקים, התשכ"ח-1968.
2. משרדי ממשלה ורשויות מקומיות שביום שבו מתקיימת בהם קבלת קהל, מבקרים בהם, כרגיל, 500 איש לפחות.
3. שדות תעופה ונמלים.
4. אוניות המיועדות להשתט 100 נוסעים לפחות ומטוסים שיש בהם 100 מושבים לפחות.
5. תחנות מרכזיות כהגדרתן בפקודת התעבורה.
6. תחנות רכבת שמבקרים בהן, כרגיל, 500 איש לפחות ביום.
7. מקומות עבודה שמועסקים בהם, כרגיל, 500 עובדים לפחות.
8. אצטדיוני ספורט שיש בהם 500 מושבים לפחות.
9. מכון כושר כהגדרתו בחוק מכוני כושר (רישוי ופיקוח), התשנ"ד-1994, שאליו התקבלו 500 מתאמנים קבועים לפחות.
10. בתי אבות וכן בתי דיור מוגן כהגדרתם בחוק הדיור המוגן, התשע"ב-2012.
11. בתי סוהר ובתי מעצר.
12. בתי מלון שיש בהם 250 חדרי אירוח לפחות.
13. מקומות רחצה מוכרזים כמשמעותם בחוק הסדרת מקומות רחצה, התשכ"ד-1964, ובריכות שחייה ציבוריות.
14. מוסדות להשכלה על-תיכונית שלומדים בהם 500 איש לפחות.
15. אולמות שמחה, גני אירועים ומרכזי כנסים, המיועדים לאירוח של 500 איש לפחות.

קצת רקע...

כאשר אדם חווה דום לב, יש מספר סוגי קצב (או ליתר דיוק הפרעות קצב) אפשריים בלב האדם ברגעים אלו..

דום הלב הנפוץ ביותר הינו V.F. הנקרא בעברית "פרפור חדרים", זהו מצב בו יש בלב פולסים חשמליים בקצב של 600-700 בדקה, במצב זה הלב לא יכול להתכווץ ולהרפות היטב – אלא מפרפר/רוטט בלבד.



דפיברילטור חצי אוטומטי

- המענה הטיפולי הטוב ביותר למצב זה הינו מתן שוק חשמלי מוקדם ככל האפשר.



- מטרת השוק החשמלי הינה ל"אפס" את הזרמים החשמליים בשריר הלב, ובעצם לדכא את המוקדים האקטופיים בשריר הלב – דבר שיאפשר לקוצב הראשי של הלב לחזור לפעילות תקינה ללא הפרעות.
- חשוב לציין כי במידה ויש 2 מטפלים - יש לבצע החייאה מלאה תוך חיבור המכשיר – ולא להפסיק את ההחייאה עד להוראה אחרת ממכשיר הדפיברילטור.



לפני שמפעילים את המכשיר... ענייני בטיחות!!!

מכשיר הדפיברילטור הינו בטוח לשימוש, אך אין להשתמש בו מקרים הבאים:

1. כאשר המטופל שוכב בתוך מים.
2. כאשר יש באוויר ריח של גז/אדים דליקים.
3. כאשר המטופל שוכב על משטח מתכתי.

**בכל המקרים הנ"ל יש לנטרל את הסכנה/להרחיק את המטופל למקום בטוח לטיפול
ורק אז להפעיל את המכשיר**

הפעלת מכשיר הדפיברילטור הינה פשוטה ביותר ומתאימה גם לאנשים ללא רקע מקצועי.

- ישנם מספר סוגים דפיברילטורים , כולם פשוטים לתפעול ועובדים על אותו עיקרון.
 - המכשיר מנחה את המשתמש כיצד לפעול בכל רגע מהשנייה בה הוא מופעל.
1. פותחים את המכסה/לוחצים על כפתור ההפעלה.
 2. מחברים לגוף המטופל את המדבקות/אלקטרודות לפי המסומן עליהן.
 3. במידה והמכשיר ממליץ לתת שוק – יש לוודא כי אף אדם לא נוגע במטופל וכי כלל האנשים סביבו מודעים לכך שמתבצע מתן שוק חשמלי – רק לאחר מכן יש ללחוץ על כפתור ה "שוק".
 4. מיד לאחר מתן שוק חשמלי יש להמשיך בהחייאה עד להוראה אחרת מהמכשיר.

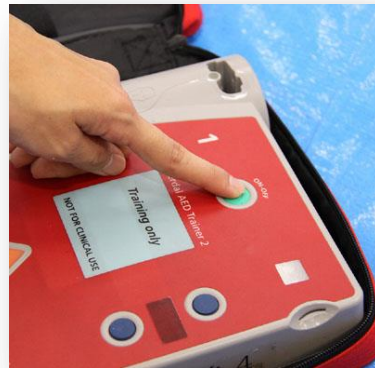
מיד יגיע פירוט על כל שלב.....

1. פותחים את המכסה/לוחצים על כפתור ההפעלה.

ישנם מכשירים אשר מתחילים לפעול עם פתיחת המכסה שלהם

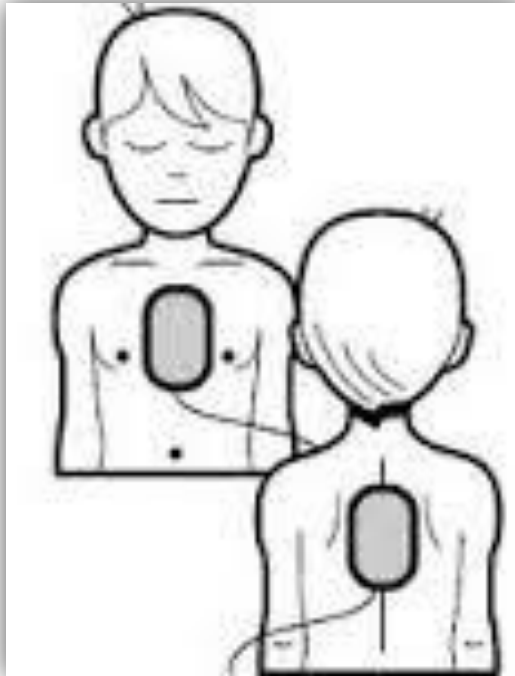


מכשירים אחרים מתחילים לפעול לאחר לחיצה על כפתור ההפעלה

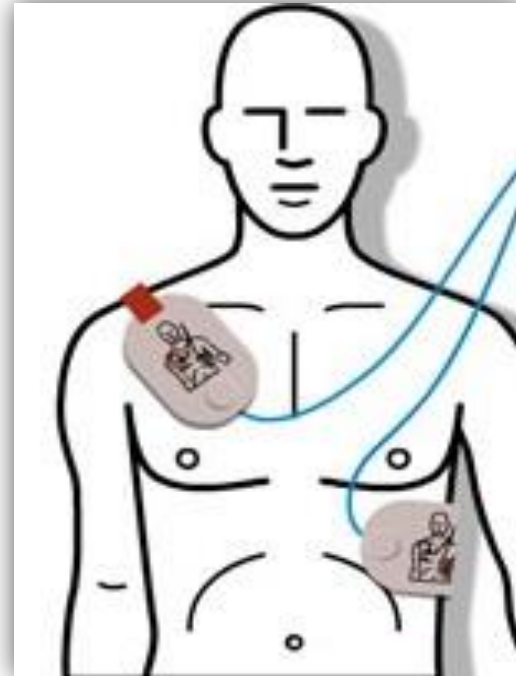


2. מחברים לגוף המטופל את המדבקות/אלקטרודות לפי המסומן עליהן.

ילדים ותינוקות



מבוגרים



- יש להסיר כל בגד/חפץ מבית החזה.
- במידת הצורך יש לגלח את מקום הנחת המדבקות (מגלח נמצא בצמוד למכשיר)
- שימו לב להבדלים במיקום המדבקות בין מבוגרים לילדים.

3. במידה והמכשיר ממליץ לתת שוק – יש לוודא כי אף אדם לא נוגע במטופל וכי כלל האנשים סביבו מודעים לכך שמתבצע מתן שוק חשמלי – רק לאחר מכן יש ללחוץ על כפתור ה"שוק".



במידה והמכשיר אינו ממליץ על מתן שוק – יש להמשיך החיאה כרגיל

4. מיד לאחר מתן שוק חשמלי יש להמשיך בהחייאה עד להוראה אחרת מהמכשיר.



• כעבור 2 דקות החייאה המכשיר יתן הוראה להפסיק לגעת בחולה.

• בשלב זה המכשיר יבצע אבחון מחדש של קצב הלב.

• ושוב... במידה וממליץ שוק – יש ללחוץ על שוק ומיד לאחר מכן להמשיך החייאה

• במידה ואין המלצה לשוק – יש להמשיך בהחייאה אלא אם המטופל החל לזוז ולהראות סימני חיים