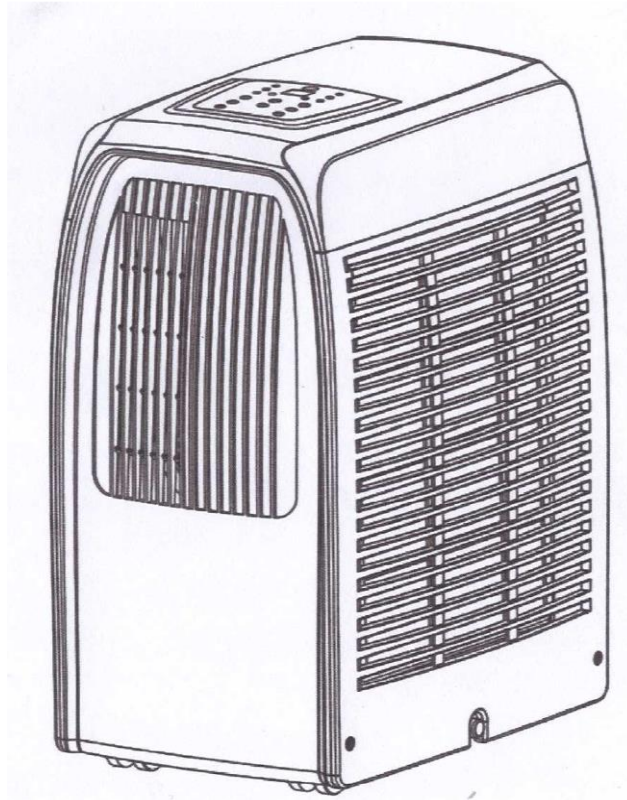


מזגן נייד PC20-BMD

מדריך למשתמש



חשוב מאוד

אין להתקין את המזגן הנייד שלך ולעשות בו שימוש לפני שתקרא בקפידה מדריך הוראות זה. אנא שמור מדריך זה לצורך אחריות על המוצר ושימוש עתידי.

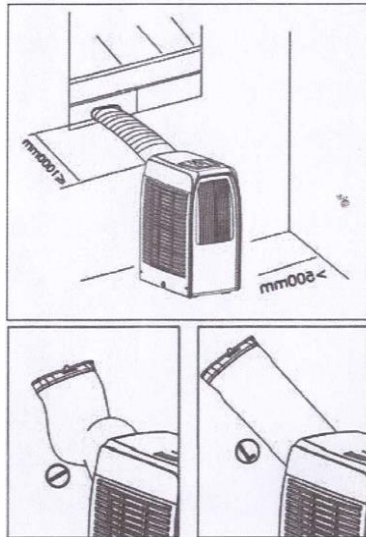
זהירות

1. "אנא ודא שהמוצר מאוורר בכל עת!"! אנא ודא שפתחי כניסת ויציאת האוויר אינם חסומים בכל זמן בעת השימוש.
2. הפעל יחידה זו על משטח אופקי בכדי להימנע מדליפת מים.
3. אל תפעיל יחידה זו בסביבה נפיצה או חלידה.
4. הפעל יחידה זו בסביבה של 35 מעלות צלזיוס או פחות.
5. מומלץ להפעיל את מצב החימום ביחידה זו כאשר הטמפרטורה הסביבתית בתוך הבית נעה בין 7°C ל- 23°C .
6. מעת לעת, נקה את מסנן האוויר בכדי ליהנות מהקירור היעיל ביותר.
7. כאשר היחידה כבויה, אנא המתן לפחות 3.5 דקות לפני הפעלתה מחדש בכדי למנוע גרימת נזק למדחס.
8. יחידה זו זקוקה לכל הפחות ל- 7 אמפרים של חשמל בכדי שהמדחס שלה יפעל. בכדי להימנע מהפסקת חשמל בבית, אין לעשות שימוש בכבלים מאריכים עבור יחידה זו.
9. יחידה זו מיועדת לקירור, חימום והסרת לחות בתוך הבית.
10. בעת הפעלת היחידה, המאוורר יפעל אך המדחס יחל לפעול לאחר שהתרעת הקירור תהבהב במשך שלוש דקות.
 - במצב חימום, התרעת החימום תהבהב במשך 3.5 דקות לפני שהמדחס והמאוורר יחלו לפעול.
11. כאשר כבל החשמל ניזוק, יש להחליפו אצל היצרן, סוכן השירות, או אדם מוסמך אחר בכדי להימנע מסכנה.
12. בכדי להשליך את המכשיר לאשפה בבטחה, אנא הוצא את הסוללות מהיחידה לפני השלכתה לאשפה.
13. במכשיר זה יכולים להשתמש ילדים מגילאי 8 ומעלה ואנשים בעלי יכולות פיזיות, סנסוריות ונפשיות מוגבלות, או העדר ניסיון וידע אם הם נמצאים תחת השגחה או קיבלו הדרכה בנוגע לשימוש במכשיר בדרך בטוחה ומבינים את הסכנות הכרוכות בכך. נאסר על ילדים לשחק עם המכשיר.

נאסר על ילדים לבצע ניקוי ותחזוקה של המכשיר ללא השגחה.

14. נקז את המים טרם הזזת היחידה.

שים לב



לפעולה יעילה של חימום וקירור, אנא ודא כי אתה נוקט בצעדים הבאים:

(1) הארך את צינור הפליטה לאורך אשר לא עולה על 1,000 מ"מ. צינור הפליטה מוכרח להימצא במצב אופקי, ללא הטיה כלפי מעלה או מטה.

(2) יש לשמור על מרחק של 500 מ"מ לפחות בין צד המסנן של היחידה לבין הקיר, או כל מכשול אחר.

(3) כאשר מכשיר זה מתחיל בפעולת ההפשרה, המילה "DF" תופיע על גבי צג ה-LED.

תתחדש על בחירתך במזגן נייד איכותי

מזגן נייד

מזגן זה תוכנן ויוצר בהתאם לתקנים הגבוהים ביותר של ההנדסה המודרנית.

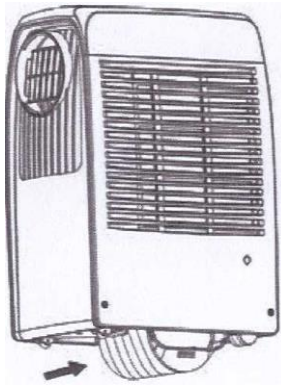
המוצר שלנו לא רק מספק לך שליטה מרחוק בכדי לעזור למשתמש להפעיל את כל הפונקציות בקלות ובנוחות, אלא מתאפיין גם ביתרונות הבאים:

- עובר בקלות מחדר לחדר באמצעות גלגלי נסיעה פשוטים
- אנא עקוב אחר ההוראות בתמונה בכדי להתקין את הערכה לחלון ולחבר את צינור הפליטה טרם חיבור היחידה לחשמל.
- מערכת מיזוג אוויר עוצמתית מקררת את הסביבה באופן מידי בכל עת שאתה רוצה.
- מחזור אוויר מסונן וחסר לחות משפר ביעילות את הסביבה בה אתה נושם.
- מלבד לשלט הרחוק, משטח הנגיעה האלקטרוני שלך מאפשר תפעול ידני אשר מזוהה בקלות.

- שעון עצר לפעולות קירור, חימום והסרת לחות שניתן להגדרה ל- 24 שעות.
- פונקציה ייחודית של בקרת שינה.
- פעולה ב- 220-240 וולט (V) ו- 50 גיגה הרץ (Hz).

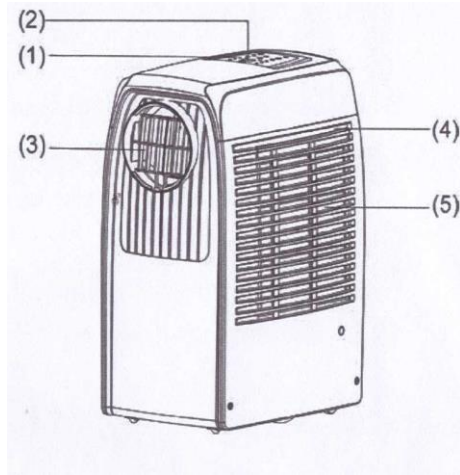
הוראות לפתיחת אריזה

1. הנח את היחידה במצב מאונך נכון טרם פתיחת האריזה.
2. חתוך את שתי רצועות האריזה.
3. החלק את הקרטון בתנועת יד כלפי מעלה, והוא ישתחרר מהבסיס.
4. אחוז בידיית הנשיאה אשר נמצאות בכל צד של היחידה והרם אותה בזהירות עד שהיא מחליקה אל מחוץ לבסיס הקצף.
5. הרם והטה קלות את היחידה בכדי להוציא את צינור הפליטה מחלקה התחתון של היחידה כפי שמוצג בתמונה.
6. התקן את צינור הפליטה על היחידה טרם הפעלתה.



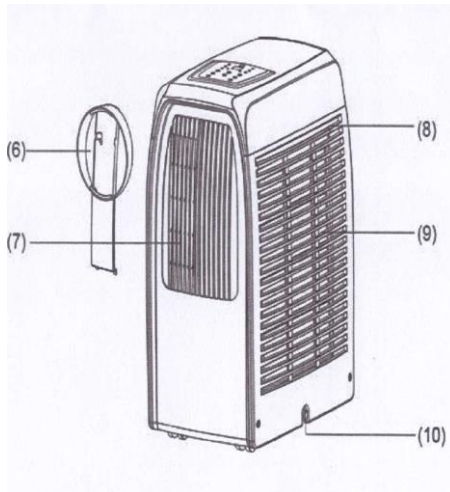
תוכן הקרטון

- 1 יחידה של מזגן נייד
- 2 שלטים רחוקים
- 3 סוללות











שמות החלקים

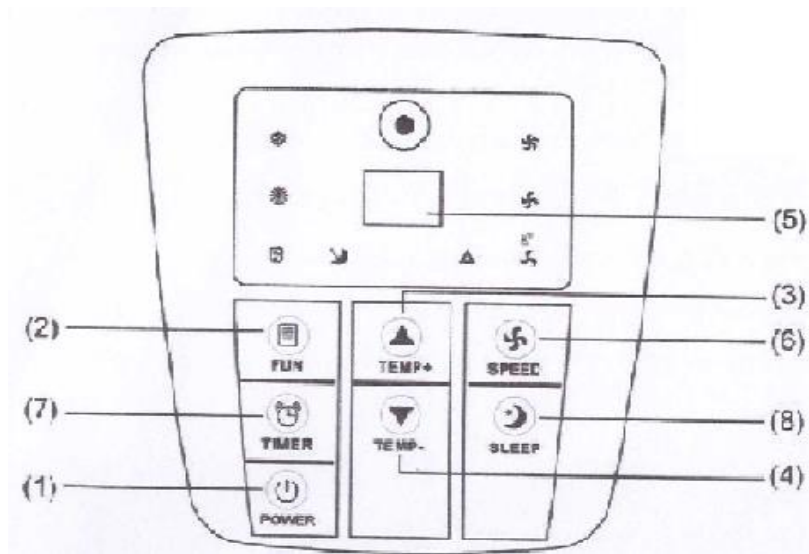
1. לוח בקרה
2. מקלט לשלט רחוק
3. פתח יציאת אוויר חם
4. מסנן המאייד
5. פתח כניסת אוויר קר



6. חלק חיבור של פתח יציאת האוויר
7. פתח יציאת אוויר קר
8. מסנן המעבה
9. פתח כניסת אוויר חם
10. חור ניקוז

לוח בקרה ותיאור הפונקציות

	קירור		גבוהה
	חימום		בינונית
	הסרת לחות		נמוכה
	שינה		אוטומטית



1. מקש POWER (הפעלה)

לחץ בכדי להפעיל או לכבות את היחידה.

2. FUNCTION (מצב פעולה)

לחץ על מקש זה בכדי לבחור בקירור, חימום או הסרת לחות.

3. מקש לוויסות טמפרטורה (כלפי מעלה)

במהלך פעולת קירור: מקש זה מעלה את הטמפרטורה הקבועה מראש ב-

1°C בכל פעם שבה הוא נלחץ והגבול המקסימלי הוא 30°C.

במהלך פעולת חימום: מקש זה מעלה את הטמפרטורה הקבועה מראש

ב- 1°C בכל פעם שבה הוא נלחץ והגבול המקסימלי הוא 25°C.

4. מקש לוויסות טמפרטורה (כלפי מטה)

במהלך פעולת קירור: מקש זה מוריד את הטמפרטורה הקבועה מראש ב-

1°C בכל פעם שבה הוא נלחץ והגבול המינימלי הוא 17°C.

במהלך פעולת חימום: מקש זה מוריד את הטמפרטורה הקבועה מראש

ב- 1°C בכל פעם שבה הוא נלחץ והגבול המינימלי הוא 15°C.

5. צג LED

הצג מציין את הגדרת הטמפרטורה הנוכחית או את הגדרת שעות העצר.

כאשר נעשית התאמה בהגדרת הטמפרטורה או שעות העצר, ההגדרה

החדשה מוצגת ולאחר מכן הצג חוזר להצגת הטמפרטורה המוגדרת

הנוכחית.

* כמו כן, נעשה שימוש בצג להצגת קודים של שגיאות במידה ומתרחשת

תקלה, ראה קודים של שגיאות.

6. SPPED (מהירות)

לחץ בכדי לבחור במהירות מאוורר נמוכה, בינונית, גבוהה או אוטומטית.

אם אתה בוחר במהירות "אוטומטית" (במהלך פעולת הקירור), מהירות "גבוהה", "בינונית" או "נמוכה", תיבחר באופן אוטומטי בהתאם להבדל בין הטמפרטורה המוגדרת לטמפרטורת הסביבה.

שים לב: במצב חימום ובמצב הסרת לחות, מקש זה אינו פעיל מאחר שהיחידה מוגדרת לפעולה במהירות גבוהה במצב חימום ולפעולה במהירות נמוכה במצב הסרת לחות.

7. שרון עצר שניתן להגדרה

מקש הפעלה/כיבוי של שרון עצר.

TIMER-ON (הפעלת שרון עצר): נעשה שימוש בהפעלת שרון עצר בכדי שהיחידה תופעל באופן אוטומטי לאחר שהזמן המוגדר מסתיים.

1. לחץ על המקש TIMER (שרון עצר) במצב השהיה בכדי להגדיר את הזמן בהתאם לרצונך.

2. כאשר הזמן המוגדר מגיע לסיומו, היחידה תופעל באופן אוטומטי.

3. לחץ על המקש POWER לפני שהזמן מגיע לסיומו, הזמן המוגדר יתבטל והיחידה לא תופעל.

4. באפשרותך להגדיר את מצב ואת מהירות המאוורר בעת הגדרת שרון העצר.

TIMER-OFF (כיבוי שרון עצר): נעשה שימוש בכיבוי שרון בכדי שהיחידה תיכבה באופן אוטומטי לאחר שהזמן המוגדר מסתיים.

1. לחץ על המקש TIMER במצב פעולה בכדי להגדיר את הזמן בהתאם לרצונך.

2. כאשר השעה המוגדרת מגיעה לסיומה, היחידה תיכבה באופן אוטומטי.

3. לחץ על המקש POWER לפני שהזמן מגיע לסיומו, הזמן המוגדר יתבטל והיחידה לא תיכבה.

8. פונקציית בקרת שינה

1. במצב קירור, לחץ על המקש SLEEP (שינה) בכדי להגדיר טמפרטורה. היא תעלה ב- 1°C לאחר שעה ולכל היותר ב- 2°C לאחר שעתיים.

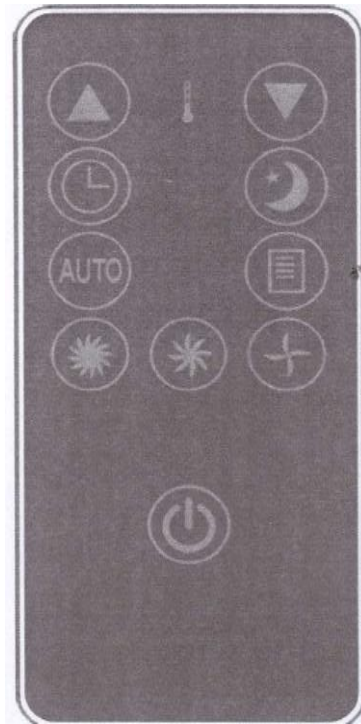
2. במצב חימום, לחץ על המקש SLEEP בכדי להגדיר טמפרטורה. היא תרד ב- 1°C לאחר שעה ולכל היותר ב- 2°C לאחר שעתיים.

3. לחיצה נוספת על המקש SLEEP יכולה לבטל את ההגדרה.

9. התרעה

כאשר מכל המים מלא, "E4" יוצג על לוח התצוגה. בכדי להמשיך בפעולה, אנא הסר את מכסה הגומי של צינור הניקוז בכדי לנקז את המים. התרעה ה-E4 תיעלם לאחר הניקוז, ולאחר מכן תוכל להפעיל מחדש את היחידה באמצעות לחיצה על המקש POWER.

פעולת השלט הרחוק



מקש הפעלה/כיבוי
 בחירת "מצב" פעולה
 הגדרת שעה
 מהירות מאוורר אוטומטית
 מהירות מאוורר גבוהה
 מהירות מאוורר בינונית
 מהירות מאוורר נמוכה
 בחירה בפעולה בלילה
 בחירת טמפרטורה



1. הפעלה
 2. מצב פעולה
 3. שעון עצר
 4. אוטומטית
 5. גבוהה
 6. בינונית
 7. נמוכה
 8. שינה
 9. טמפרטורה

שים לב

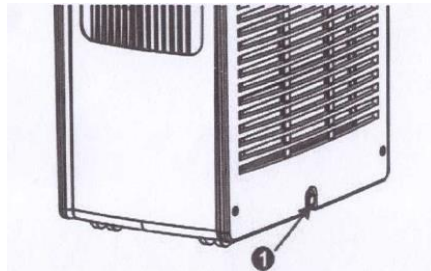
יחידה זו יכולה לאדות את ההתעבות ולפזרה דרך צינור הפליטה באופן אוטומטי.

1. כאשר היחידה נמצאת במצב קירור, אין צורך להתקין את צינור הניקוז. אנא ודא כי מכסה הגומי סגור על חור הניקוז, כאשר היחידה פועלת.

2. בעת הפעלת מצב החימום, את מכסה הגומי "1" שנמצא על חור הניקוז יש לשלוף החוצה ולהתקין צינור ניקוז מתאים בכדי לשפר את אפקט החימום.

3. בעת הפעלת מצב הסרת הלחות, את מכסה הגומי "1" שנמצא על חור הניקוז יש לשלוף החוצה ולהתקין צינור ניקוז מתאים.

- אנא הוצא את צינור הפליטה, חבר צינור ניקוז אל חור הניקוז והוצא את המים החוצה בכדי להעצים את קיבולת הסרת הלחות.
- * כאשר מכל המים מלא, "E4" יופיע על לוח התצוגה. אנא הסר את מכסה הגומי "1" שנמצא על חור הניקוז בכדי לנקז את המים. לאחר השלמת הניקוז, אנא הפעל מחדש את היחידה ולאחר מכן היחידה תוכל לפעול בצורה רגילה.



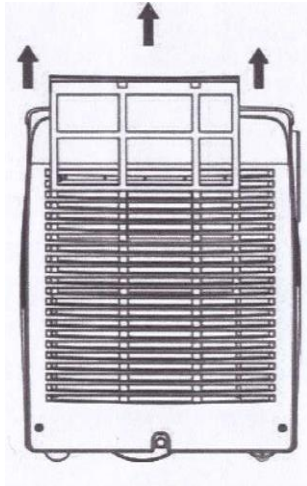
תחזוקה

אנא נתק את כבל החשמל טרם הניקוי.

מסנן אוויר

את מסנן האוויר הנמצא בצדה השמאלי של היחידה ניתן להוציא בקלות על ידי משיכת המסגרת כלפי מעלה.

נקה את מסנן האוויר בעזרת שואב אבק וודא כי כל האבק הוסר.



מעבה/מאייד

השתמש בשואב אבק בתוספת מברשת.

גוף היחידה

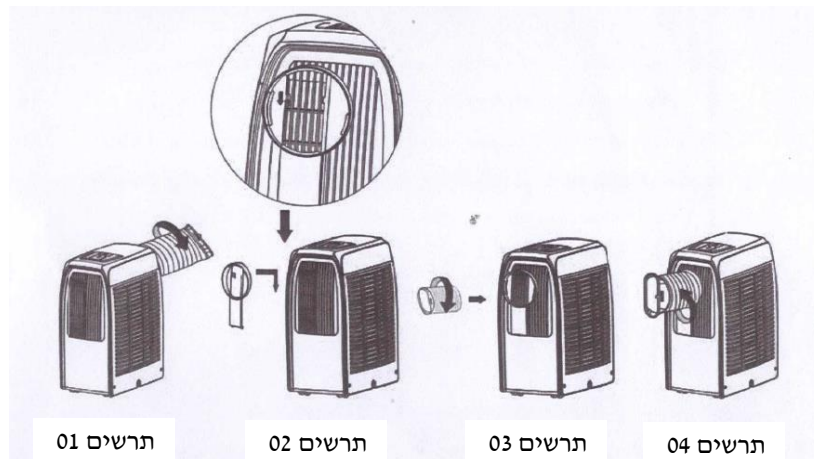
נגב בעזרת מטלית לחה וצחצח בעזרת מטלית רכה.
בכדי להוציא את מסנן האוויר, אנא עקוב אחר כיוון החץ ומשוך קלות את המסנן, לאחר מכן הוצא את המסנן לצורך ניקוי.

אספקת חשמל

- (1) ודא את ההספק הנכון.
- (2) הכנס ביציבות את התקע אל תוך השקע – בכדי להימנע מדליפת זרם מסוכנת.
- (3) אל תמשוך בכבל החשמל בכוח מאחר שהדבר יגרום נזק לכבל החשמל.



כיצד ליהנות מפעולת החימום?



אם ברצונך

להשתמש במצב החימום: אנא ראה "תרשים 01" והוצא את צינור הפליטה מהיחידה. כפי שמוצג ב"תרשים 02", אחוז במחבר צינור הפליטה המותקן באזור פתח יציאת הקירור. בהתאם ל"תרשים 03", אחוז במכשיר המסתובב של צינור הפליטה המותקן על מחבר צינור הפליטה. כפי שמוצג ב"תרשים 04", אתה יכול להשתמש בפעולת החימום.

פתרון בעיות

בעיה	סיבה	פתרון בעיה
E1	קצר חשמלי הן בחיישן הטמפרטורה והן במעגל מודפס (PCB)	צור קשר עם חשמלאי לצורך תיקון
E2	קצר חשמלי בצינור הנחושת של חיישן הטמפרטורה ובחיווט של המעגל המודפס	צור קשר עם חשמלאי לצורך תיקון
E4	מצביע על כך שמכל המים מלא או על חיבור לקוי של התקע	על המשתמש להוציא את מעצור הגומי אשר נמצא בחלקה התחתון של היחידה, בכדי לנקות את המים. לבדוק כי התקע מחובר כראוי.

מקומות שימוש

(1) משום שהמכונה מפזרת אוויר חם, אין למקמה או להפעילה במקומות צרים.

(2) במקרה של דליפה מסוכנת, אין להפעיל את המכונה במקום לח.

(3) אין למקם את המכונה בפינה שטופת שמש, אחרת היחידה עלולה להיכבות בשל התחממות יתר וצבע המכונה עשוי לדהות.

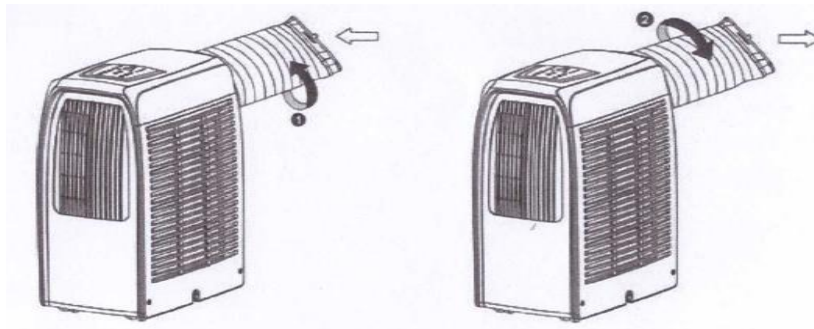
עצות שימושיות

היחידה מצוידת במכשיר מפסק תרמי מיוחד. אנא ודא כי היחידה אינה ממוקמת בצמוד לעצמים אשר יפריעו לכניסת האוויר, לדוגמה רהיטים או ווילונות, מאחר שהדבר ישפיע באופן משמעותי על ביצועי היחידה.

התקנת צינור הפליטה

1. בהתאם לכיוון החץ בתרשים ①, אנא סובב את צינור הפליטה, כעת צינור הפליטה מותקן ביחידה.

2. בהתאם לכיוון החץ בתרשים ②, אנא סובב את צינור הפליטה, כעת ניתן להוציא את צינור הפליטה מהיחידה.



מפרט

PC20-BMD	מס' דגם
220-240V~50Hz	אספקת חשמל
900W 700W	הספק נומינלי (EN60335) קירור חימום
2000W	קיבולת קירור
2000W	קיבולת חימום
30 ליטרים ליום	הסרת לחות
R410A	נוזל קירור
288 רוחב x 428 עומק x 625 גובה	ממדים (מ"מ)