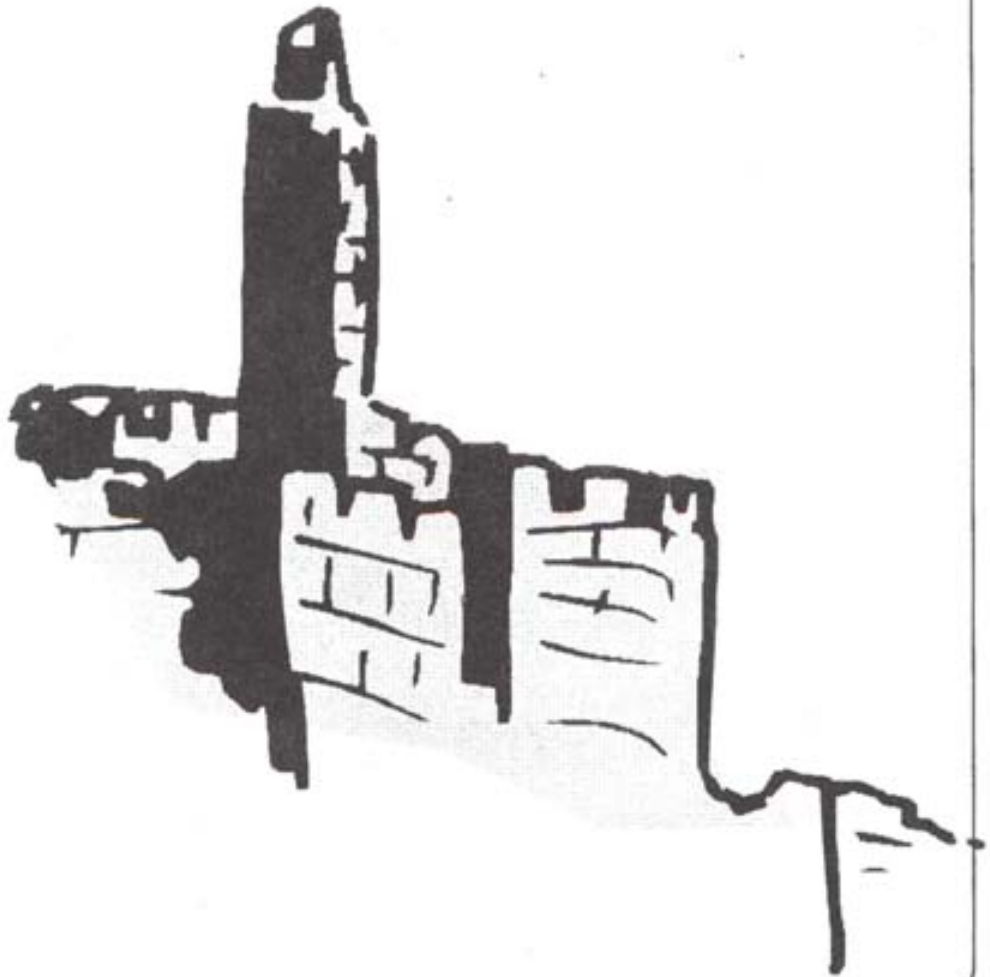


גבעותן

גבעת חיים מאוחד

יום ירושלים תשס"ב



עלון פנימי ט"ב/17 כ"ז באייר תשס"ב 9 במאי 2002





טיפול בתקציב האישי

מתוך רצון להתייעל בעבודת הנהלת החשבונות ולעמוד בתקני עבודה, סוכס:

- א. נחמה ברוש תעבור לעבוד בחנות "לכל הרוחות" את תפקידיה של נחמה ימלאו נאוה שחם, ענת וולף וענת פיזל
- ב. בכל שאלה ובירור נא לפנות לנאוה שחם, שתרכז את הפניות, תברר ותשיב לשאלות.
- ג. עם העברת התפקידים ואף במהלך העשייה עלולות ליפול שגיאות - אנו נבדוק את הערכה ובירור.
- ד. תודה לנחמה על התקופה הארוכה בעבודה, ואיחולי הצלחה למחליפות - ולנחמה בחנות "לכל הרוחות".

אלון שפיצר



עלון קיבוץ גבעת חיים מאוחד
דינה רמג'
רותי לירז

גבעתון
עריכה
הגהה

ישיבת ועד האגודה/הנהלת הקהילה
מס' 10 9.4.2002

**סעיף 6 - הרחבת דירה המיועדת
למשפחת שטרן**
ע"פ כתב הבוררות והחלטת הבורר
ובהמשך לדיונים עם משפחת שטרן
בנושא דירה חלופית סוכם בפשרה כי
המשפחה תקבל את דירת משפחת כהן
ז"ל, בתוספת הרחבה - כנהוג בקיבוץ.

**סעיף 7 - פריסת מענקי עזיבה ל-6
שנים.**

**הוחלט בחיוב, יועבר להחלטת אסיפה
רשם: שמוליק מנדל**

משתתפים: שושו ברק, שמוליק מנדל,
אריה קונסקר, אלון שפיצר, שגית
לוסטיג, יורם גור, תקווה פומרנץ

חסרים: ראובן ליכטנר, טלי מרום, דליה
אגמון, גדעון שופטי

יו"ר האגודה: אריה קונסקר

**סעיף 1 - אישור פרוטוקול ישיבה
מתאריך 17.3.02**

**סעיף 2 - טיפול בחברים מונעי
הכנסה**

ימשיך ויטופל ע"י הנהלת הקהילה
ואסיפת הקיבוץ

**סעיף 3 - שנת חופש לאלי וריקה
קובי**

הוחלט: אושרה שנת חופש החל
מ-15.6.02. דירתם מועברת להשכרה,
ייחתם הסכס כנדרש.

**סעיף 4 - פדיון פוליסת "שמשון" -
כתב הוראות.** מוזמן אהוד טל.
הוחלט: הנהלת הקהילה מאשרת את
מסמך כתב ההוראות, תעבירו
כהודעה באסיפה לאחר שיחה עם
החברים. כתב הוראות דומה יוצא
לגבי הביטוח הפנסיוני בעתודות.

**סעיף 5 - מועמדותו של שבי אברהמי
לתפקיד מנהל מש"א**

הוחלט: שבי יפנה לחברה המאבחנת
לקבלת דו"ח האבחון במימון הקהילה.
צוות הכולל את אריה קונסקר, שושו
ואלון שפיצר יקבעו את התקן למשרה
וגובה המשרה למש"א.



הקובע, לחובות הקיבוץ לחבריו
והתפלגות החוב והחזריו.

מוצע לקיים דיון בהסתייגויות
וקבלת החוברת המעודכנת,
התאמה ורק אחר כך ההצבעה.

הוחלט:

1. נוסח "היום הקובע" -
יגובש וינוסח באמצעות
עו"ד שלמה כהן.
2. יימשך עיבוד חוברת
עקרונות השינוי עם עו"ד
שלמה כהן והיועץ הארגוני
אהרון ארז.
3. לקיים במקביל את
הדיונים השונים הקשורים
במודל ההתפרנסות, היום
הקובע, חובות הקיבוץ
לחבריו והתפלגות החוב
והחזריו.

רשמה: שושו ברק – מנהלת הקהילה

ישיבת הנהלת הקהילה/ועד האגודה מס' 11 : 19.4.02

משתתפים: שושו ברק, שמוליק מנדל,
טלי מרום, ראובן ליכטנר, אריה קונסקר,
יורם גור, גדעון שופטי, אלון שפיצר

בהשתתפות צוות שינוי: משה מרום,
חגית גורן, יואב קציר, מרגלית בן צבי,
נאוה כהנא, אסף שחר, אהוד טל

בהשתתפות: עו"ד שלמה כהן

חסרים: תקוה פומרנץ, דליה אגמון,
שגית לוסטיג

יו"ר הישיבה: אריה קונסקר

סדר היום:

עקרונות השינוי – חוברת והסתייגויות
מוגשים

נקודות מרכזיות בדיון:

חשוב להגיע להסכמות רחבות
לעצב תמונת עולם רחבה ולא רק
לעסוק במודל ההתפרנסות
יש קיבוצים ש"ביום הקובע" לנכסים
ביטלו את צבירת הוותק (עצירת
הספירה של הוותק). יש קיבוצים
שהכלילו את היום הקובע לפירות
הנכסים.

כיום, אין קיבוץ שמתחרט על המעבר
למודל רשת הביטחון.

נושאים כבדים לטיפול:

גרעון אקטוארי

השוואת תנאי דיור

סיעוד

היום הקובע

בעיית החוב אינה בעיה של
העסקים בלבד, היא בעיה כוללת.
בהחלט ניתן לממש נכסים
ולקטין את החוב.

חשוב לזרז את תהליך ההצבעה על
השינוי כי האנרכיה כבר חוגגת
ודחיה מקרבת את המפולת. בעד
קביעת היום הקובע.

רצוי לקיים תהליך במקביל
להתקדמות מודל ההתפרנסות
יחד עם ההתייחסות לחזון, ליום



**ישיבת הנהלת הקהילה/ועד האגודה
מס' 12 22.4.02**

משתתפים: אלון שפיצר, שושו ברק, טלי מרום, יורם גור, שגית לוסטיג, ראובן ליכטנר, אריה קונסקר.

חסרים: תקוה פומרנץ, דליה אגמון וגדעון שופטי

יו"ר הישיבה: אריה קונסקר

סדר היום

1. אישור פרוטוקול מס' 10

מ- 9.4.02

2. רחל מרום – מוזמנת רחל

3. עובד בארי – מוזמן עובד

4. נושאי שיכון – מוזמנים:

ועדת שיכון ואיה שטרן

5. יזמות אישית.

סעיף 1 – אושר פרוטוקול מס' 10 מיום 9.4.02

**סעיף 2 – חברים שאינם מכניסים
הכנסתם לקיבוץ**

הודיעו על אי בואם לישיבה.

הנהלת הקהילה מחויבת לפעול בחומרה מול חברים שלא מכניסים את הכנסותיהם לקיבוץ.

חברים שלא יסדירו את ענייניהם כאמור, תביא ההנהלה לסדר יומה של האסיפה להסמיך את ההנהלה לנקוט את הצעדים הבאים, חלקם או כולם, כנגד החברים הנ"ל.

1. פרסום העניין בעלון הקיבוץ

2. קיזוז החוב וכל חוב עתידי מכל זכות המגיעה לחבר ולמשפחתו

3. ביטול חכמולוג של הקיבוץ

4. הפסקת שירותים

5. אי העמדת רכב הקיבוץ לרשות החבר ובני משפחתו

6. ביטול אשראי במוסדות הקיבוץ

7. הפסקת לימודים

8. כל צעד אחר מתאים

9. תביעה כספית בבית משפט.

10. פתיחה בהליכי הוצאה מהקיבוץ

הוחלט: הנהלת הקהילה תמשיך לפעול בנושא. השינוי העומד בפתח, אינו משנה את התחייבות החבר להעביר את הכנסותיו לקופת הקיבוץ, ומכאן,

שהנהלת הקהילה חייבת להמשיך ולהסדיר נושא זה.

**סעיף 3 - נושאים הקשורים לתכנון
החצר**

משתתפים: דודיק גורן, שבי אברהמי, רותם בניק, נירה רותם, נאוה שחם, אנטה גיסטקוב, איה שטרן

איה שטרן הציגה חלק מתוכנית סימולציה שנערכה על-ידה על-מנת לבחון אפשרויות של הרחבת דירות, בהתייחס לשבילים המיועדים ולצורכי הדיור.

ועדת שיכון התבקשה להתייחס לנתונים אלה במהלך עבודתה השוטפת.

הוגש ערעור על החלטת הנהלת הקהילה מיום 19.2.02:

"יבוצע איחוד בשיכון ותיקים ב' למגורים זמניים של משפחות עם ילדים. אין לבצע בדירות אלה שינויים בלתי הפיכים. באם תתבצע הרחבה, תהיה ההרחבה רק בדירה אחת עפ"י החלטות גח"מ".

הוחלט

1. מאשררים את ההחלטה

מיום 19.2.02

2. הנושא יחזור לדיון

בהנהלת הקהילה בעוד

שנה לאחר שתהיה ודאות

לגבי מימוש עסקת מב"י

מס' 2.

אם יתעורר צורך לשימוש

בדירות שיכון ותיקים ב'

הנושא יחזור לדיון

בהנהלת הקהילה.

רשמה: שושו ברק – מנהלת קהילה





ראיתי עובדים מאושרים - משיקולי פרנסה

במשרד המחודש של ענף הפיטום, יש אומרים המשרד המפואר, תוך כדי ארוחת בוקר, שוחחנו עם הצוות: גדי וולף, נגה לקח, איציק ראובן, איתן פטרקובסקי ויהודית קונסקר. עמית ממלוק לא נוכח, הוא הצטרף לכוחות הביטחון.

בואו נעשה סדר: מתוך הכותרת הודיה, מה שייך לפיטום?

אנחנו לא הרבייה. חדר החושך והחווה במהדרין זה לא אנחנו.

ענף הפיטום כולל שני בתי אימון (מהם אחד קטן, לא תמיד פעיל) ושלושה אזורי פיטום - האזור הדרומי, האזור המזרחי (מצפון לגת) והצפוני (מצפון לבית הספר יובלים).

בבית האימון מקבלים להקות של אפרוחים בני יום ומגדלים אותם עד גיל 4 שבועות, אז הם עוברים לסככות הפיטום. בבית האימון הגדול מגדלים 20 אלף אפרוחים בכל מחזור, 9 מחזורים בשנה. זו הקיבולת המקסימלית. בבית האימון הקטן יש מקום ל-9 אלפים אפרוחים בשנה.

בסככות גדלות להקות הנקבות עד גיל 14 שבועות ולהקות הזכרים עד גיל 20 שבועות - ואז נשלחים למשחטה.

לענף יש משרד חדש ויפה, בו שוכן המחשב.

אם כן, מי העובדים בענף?

גדי וולף מנהל את ענף הודיה-פיטום, איציק ראובן אחראי לאזור הדרומי, איתן פטרקובסקי אחראי לאזור מזרח, נגה לקח אשר על בתי האימון ועמית ממלוק האיש הטכני שעל האחזקה.

את העבודות הגדולות, הוצאת זבל, שטיפה, הזרקה והעמסות מבצעות קבוצות קבלניות.

בתחזית רכז המשק לשנה הנוכחית כתוב שצפויה ירידת מחירים גדולה, שרק משקים גדולים ישרדו אותה - מה מצבו של הענף בסיפור הזה?

גדי - הוד חפר, המשחטה המסורתית שלנו אכן הורידה מאוד את מחירי הבשר, עד למצב של 30% פגיעה ברווחיות. נכון שמשקים מסוימים לא יוכלו לעמוד בגזרה הזאת אבל להערכתנו הענף שלנו ימשיך לשרוד, בהנחה שהענף עובר תקופה קשה.

בחודש הבא נגדיל את הענף, נוסיף עוד סככות, ובעתיד נגיע לסככה אחת נוספת בכל

אזור גידול - עם

אפרוחים

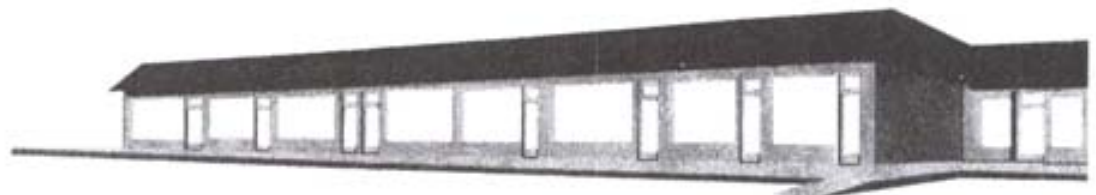
שיגודלו אצלנו.

חשוב לדעת

שענף הפיטום

בגבעת חיים

מאוחד יציב



וככלכלי לאורך שנים. עם זאת, יש קשיים, ויש צרות: נוסף על ירידה במחירי הבשר, עברנו חורף של תחלואה בסככות, דבר שפגע קשה בכלכלת הענף, עד כדי ספק רווחיות בשנה הנוכחית.

אנו מניחים שבקניית התערובת, שהיא שני שלישים מעלות הגידול, מתוך היותנו חברי "אמבר", יש לנו יתרון על אחרים ונוכל לעבור את המשבר בצורה סבירה - אם התוצאות המקצועיות יהיו כמו בעבר, (ולא כמו בחורף האחרון - שכמוהו לא היה זה 20 שנה).

אתם מתמידים בעבודה בצורה יוצאת דופן - למה לכם?

בשנים הקודמות לא היתה שאלה של כדאיות העבודה. כעת המישכור מדבר. אנחנו ענף בלי שכירים. העבודות נעשות באמצעות קבוצות קבלניות. ניסינו לגייס חברים להעמסות הודים, תמורת תשלום, אבל זה לא הלך, היה קשה לחפש תורנים, לרדוף אחרי חברים. לא יכולנו להעלות את השכר, כי זה חייב שכר שהוא אלטרנטיבי לקבלנות חוץ. גם לא יכלו לעמוד בקצב של הקבלנים.

לענף יש צוות שמחזיק הרבה שנים. גם קלטנו הרבה בנים, ילדים שעברו אותנו במשך השנים. אנחנו עובדים בתוכנה שנרכשה דרך גרנות והיא אמורה לתת תשובה כלכלית, מקצועית. התוכנה עדיין נמצאת בתהליך כניסה למשקים ומעריכים שהיא תיתן בשנים הקרובות תוצאה כלכלית משמעותית.

העבודה בפיתום די שוחקת. אנחנו תמיד בכוננות, אבל יש שכלולים, למשל, באמצעי האזעקה והבקרה, וזה חוסך ריצות לסככות ולבית האימון בשעות בלתי סבירות. אנחנו גם מחוברים לסלולארי, שמזעיק לכל צרה - הפסקת חשמל, תקלה בתנורים וכו'. ויש גם נוחיות, ואפילו גמישות. יש ימים קשים מאוד, ויש ימים קלים, וזה מה שמחזיק אותנו בעבודה הזאת.

כשהמערכת מתוחזקת היטב יש מעט אזעקות. עמית ממלוק מטפל במערכת מצוין. אנחנו תמיד זוכרים שהיו גם שנים אחרות.

מבחינת כמות הייצור אנחנו תעשייה לכל דבר. התוצאות שלנו סבירות בהחלט, ביחס למשקי גרנות. חלק מהלולים לא מותאמים לדרישות. כרגע נעשות השקעות להגדלת הייצור, למשל הגדלת לולים.

מה תגובתכם לאמירות שנזרקות בחדרים ובארוחת צהריים: "בהודיה מפסידים כסף, השנה מתו הרבה עופות"

זה נכון שהשנה היתה מגפה, שפגעה ברווחיות הענף, אבל זו תופעה חד-פעמית וכך יש להתייחס לזה. אגב, זו היתה מגפה אזורית. אנחנו כצוות יכולים להתגבר הבעיות ואיננו מתכופפים לשמועות רעות. גם אין לנו זמן להקשיב...

מה צפוי לכם במסגרת השינויים, מה צפוי לענף (האם יהפוך למרכז רווח?) מה צפוי לעובדים, מבחינת משכורות וקידום, האם לא עדיף לעסוק בהיי-טק או בנדל"ן?
אחת השאיפות שלנו, להיות מרכז רווח. כרגע החלטות הן לא רק שלנו, ולא תמיד הן כלכליות נטו. עם כניסתו של אלון שפיצר לריכוז משק הסתמן שיפור. אלון מעורב ותומך.





לחברים שלום !

עם אישור תקציבי המשק והקהילה לשנת 2002 מחדשת הוועדה לביקורת פנים את פעילותה.

לפי החלטת הוועדה, נושאי הביקורת השנה יהיו :

- תהליך קבלת החלטות ויישומן
- סלקטד (העניינים הנוגעים לקיבוץ)
- קופות מזומנים

בכוונתנו לנהל את שתי הביקורות הראשונות במקביל, ובקרוב יקבלו מהחברים המעורבים בדבר (המבוקרים) הזמנה למפגש הכרות עם תוכנית הביקורת ולתיאום ציפיות.

כמו-כן, ממשיכים הוועדה והמבקר אלחנן ורדי לשמש כתובת לפניות פרטיות בענייני ביקורת פנים ואנחנו מזמינים אתכם לפנות אלינו בכל דבר הנראה לכם חשוב (רק אנא, ציינו את שמכם על-גבי הפניות, שכן, פניות אנונימיות לא יזכו לתגובה).

חברי הוועדה הם : נחמה אריאלי

מאיר גבריאלי

ראובן אתר

ישראל יבניאלי

ארנון בירן - מרכז

בימים אלה מתפרסם סקר הביקורת הפנימית. הסקר יופץ במספר עותקים מוגבל, אך יהיה זמין לעיון החברים במזכירות. זהו מסמך המבוסס על טיוטא בנידון שהופצה בקרב בעלי התפקידים לפני מספר חודשים וכולנו מקווים שיוכל לשמש אותנו גם בשנים הבאות.

כזכור, עוררה טיוטת הסקר תגובות שונות: מתמיכה מלאה ועד גילויי כעס ואף עלבון. מאחר ולא היתה זו כוונת הוועדה והמבקר, אנו מפרסמים כאן את המכתב הבא ומאחלים לכולנו שיתוף פעולה מוצלח ופורה.

הוועדה לביקורת פנים.

הנידון: סקר הביקורת הפנימית

כמהלך החודשים הראשונים של שנת 2001 נערך בגבעת חיים מאוחד סקר ביקורת פנימית. מטרת הסקר, כפי שהוגדרו פורסמו פעמים אחדות ובכלל זה גם בטיוטה שהופצה לשם קבלת התייחסות ממלאי התפקידים בבקשה לתקן שגיאות עובדתיות ו/או ניסוחים.

התגובות שנתקבלו לטיוטת הסקר היו שונות, החל מכאלה שזעמו וכלה בכאלה שברכו.

הקופצים כעסו בין היתר על מה שהוגדר כ"חזריות דין", "האשמות", ניסיון הביקורת לנהל את הקיבוץ - ועוד. לגופו של עניין, כל התגובות זכו להתייחסות, וברוב המקרים גם קיבלו ביטוי בגרסה הסופית של מסמך הסקר.

מכתב זה נולד בעקבות פגישה שהתקיימה ביזמת מנהלי לימת, ביניהם לבין מרכז הוועדה עם המבקר.

מנהלי לימת נתנו ביטוי להארות ולהערות, סמייצנות כנראה גם אחרים, ולא חסכו שבט ביקורתם כאשר להיבטים שונים הקשורים בסקר הביקורת.

המסקנות העיקריות מהפגישה היו:

- ❖ הביקורת חיונית בגבעת חיים מאוחד
 - ❖ פרסום הטיוטה, בדרך שבה פורסמה, משך אש כלפי חלק מממלאי התפקידים, הגם שלא זו היתה הכוונה.
 - ❖ היו מי שנצלו את המסמך כדי לנגח ממלאי תפקידים
 - ❖ ביטויים אחדים עלולים להתפרש כפוגעים, גם אם לא זאת היתה הכוונה.
- המבקר הבהיר כי הוא חף מכל דעה ועמדה קדומה כלפי מי ממשחתפי הסקר וכי ניתנו פרשנויות בעלות גוון שלילי גם כאשר אין זו הפרשנות היחידה האפשרית.

לסיכום:

ללא קשר לכוונות ולמטרות - עובדה שהיו מי שנפגעו.

הביקורת נועדה, בראש ובראשונה לסייע לממלאי התפקידים למלא את תפקידם טוב יותר. לא ניתן להשיג מטרה זו ללא שיתוף פעולה שלהם. הכלי העיקרי להשגת המטרה הוא דיאלוג פתוח בין המבוקרים לבין המבקר, וכל רעש מיותר במערכת יחסים זו הינו בעייתי. העוסקים בביקורת צריכים לדעת לקבל ביקורת. אי-לכך אנו מברכים על היוזמה של מנהלי לימת ומוצאים לנכון להתנצל בפני כל מי שנפגע.

בכבוד רב,

אלחנן ורדי
מבקר פנים

ארנון בירן
מרכז ועדת הביקורת



ביטוחי הפרט בקבוץ / מושב שיתופי

המערכת המרכזית דואגת לכסוח את מרבית סיכוני הפרט במסגרת מוליסות האגודה רכוש וחברות. בנוסף לביטוחים אלו, הגעתיים ללא מעורבות הפרט, קיימות אפשרויות, לביטוחים נוספים לפי בחירה. אנו מפרטים כאן את עיקרי הביטוחים "האוטומטיים" והאפשרויות הנוספות:

תאונות אישיות

נפגעי תאונות דרכים ורכב, טרקטורים וכד' מכוסים, כגון כל עם ישראל, במסגרת "ביטוחי החובה" של כלי הרכב, לפי חוק הפיצויים לנפגעי תאונות דרכים.

"תאונות אישיות תלמידים" מכוסות, בדרך כלל באמצעות מועצות אזוריות ומעניקות פיצוי לילדים, 24 שעות ביממה, בכל מקום בעולם, לפי תנאי הפוליסה. "תאונות אישיות למבוגרים" הפוליסה מוצעת לאגודה לכיסוי חברים, מצעדים וכד' לאירועים שאינם מכוסים כתאונות דרכים או תאונות עבודה. פרטים אצל האחראים לכסוח.

"ביטוחי בריאות משלימים" מוצעים לאגודה עבור החברים, כולל ביטוח משלים בקופת חולים, ביטוח סיעודי וכד'.

"ביטוחים אישיים נוספים" מוצעים ע"י סוכנות הביטוח במסגרת האגודה או באופן פרטי לחברי.

"ביטוח פנסיוני" מוצע לאגודה עבור חבריה, בעיקר באמצעות "עתודות".

לרכוש רכב פרטי

מנה אלי חבר קיבוץ שרכש רכב ממקום עבודתו בחוץ, בבקשה להסדיר את חידוש הביטוח (בעוד חדש) ב"ביטוח חקלאי". עקב זיהוי בלתי מדויק של הרכב הנוהג בקשתי שימיציא לי את פוליסת הביטוח הקיימת. הפוליסה הועברה לידי והתברר, כי ביטוח הרכב עצמו נשאר בפוליסה על שם מקום העבודה. החבר שרכש את הרכב הציג בפני אישור של משרד התחבורה על העברת הבעלות והרמתע לשנע, כי פעולה זו, מבחינת הביטוח רק החמידה את מצבו ואין לו ביטוח לרכב. זיכרו ושימו לב.

א. ביטוח "החובה" מתייחס לרכב עצמו והינו תקף גם כאשר הועברה הבעלות. מסיבה זו גם לא ניתן לבטל ביטוח חובה ללא החזרת התעודה עצמה.

ב. ביטוח קסקו (רכוש וצד ג' רכוש) מתייחס לבעלים של הרכב ואינו תקף כאשר הרכב נמכר או הועבר. הסיבות לכך הן: 1. בעל הפוליסה שמכר את הרכב אינו נזוק כאשר לרכב הייתה תאונה או נגב, ולכן אינו זכאי לשימוי.

2. בעל הרכב החדש לא רכש ביטוח או לא קבל הסכמת המכסח, בכתב, להעברת הביטוח הקיים על שמו, ולכן אינו זכאי לשימוי. בכל מקרה של מכירה/קניה של רכב, דאגו לביטול הביטוחים הקיימים ורכישת ביטוח חדש על שייכם.

לסיכום - חשוב שהפרט יכיר את מערכת הביטוחים שלו הנרכשת ע"י האגודה ולא פחות חשוב מה נתון לשיקולו, בחירתו ואחריותו האישית.



בסיס מוערכים סכומי הביטוח, תעריפי הביטוח, הריגים וכד' - כל אלה נמצאים אצל האחראי לביטוח ורצוי להתעדכן בעת הזמנת הביטוח.

ביטוחי חבויות

1. חבר האגודה (קצין/מושב שיתופי) מוגדר גם כ"צד שלישי" כלפי האגודה. אי לכך, בפוליסה ל"אחריות כלפי צד שלישי" מכוסה האגודה, לפי תנאי הפוליסה, במקרה של תביעה המוגשת ע"י הפרט בטענת רשלנות של האגודה וכן מכוסה הפרט במקרה של תביעה המוגשת נגדו ע"י צד שלישי, במסגרת אותה פוליסה.

במקרים אלו חלה ההשתתפות העצמית הנקובה, שאינה נמוכה. להקלת הנטל על הפרט המחזיק בכלכלי מחמד מוצעת פוליסת אחריות לנוקים לצד שלישי על ידי אותם כלבים. הפוליסה מכסה נזקים עד לסכום של 120,000 ש"ח, הפרמיה השנתית \$115, השתתפות עצמית לאירוע - \$100.

2. חברי האגודה מוגדרים גם כעובדיה, אי לכך בפוליסת "אחריות מעבידים" מכוסה האגודה, לפי תנאי הפוליסה, במקרה של תביעה המוגשת ע"י הפרט או ע"י שכיר בטענת רשלנות של האגודה.

חברי האגודה המועסקים בעבודת חוץ חייבים לודא שהמעסיק שלהם משלם כסוח לאומי בגינם ומכוסה בפוליסת אחריות מעבידים מתאימה.

אתם עובדי חוץ, בעת עבודתם עבור האגודה, מכוסים בפוליסה הכללית של האגודה. אתם עובדי חוץ, בעת עבודתם עבור האגודה, מכוסים בפוליסה הכללית של האגודה. לעומת זאת, כאשר חב מעסיק באופן פרטי עובד שיעדי או עובד נזוק קסוע, עליו לשלם בגינת דמי ביטוח לאומי וניתנת אפשרות לרכוש כיסוי "אחריות מעבידים" בפרמיה שנתית של \$65. כאשר מעסיקים באופן פרטי עובדי שימוצים ניתן לרכוש ביטוח "אחריות מעבידים" (כמוף לתשלום בטוח לאומי) בפרמיה שנתית של \$127.

אחריות מקצועית

סוכנות הביטוח מציעה כיסוי ביטוחי לנתני שירות כגון קוסמטיקאיות, טיפוליים אלטרנטיביים לאפשרות של גרימת נזק למטופלים. פרטים אצל האחראים לביטוח.

תכולת מבנה המגורים

במסגרת מוליסת ביטוח "רכוש המשק", אותה רוכשת האגודה, קיים פרק ב' המכסה נזקים לרכוש של הפרט, בהיותו בתוך מבנה המגורים, עד לסכום כולל של \$70,000. הסכום הכולל מוגבל בסעיפים המפורטים כדלהלן:

דמי שד, כולל ציוד צילום וכד' - עד \$10,000 שהיכ, ולא יותר מ- \$1000 למריט אחד. כספים, למעט כרטיסי אשראי - \$200. חפצי אמנות - עד \$5000, אך לא יותר מ-\$1000 למריט אחד. נזק עקב מריצה מוגבל ל-\$10,000 ליחידת דויר.

ביטוח זה מכסה נזקים כתוצאה משריפה, סערה, שטפון, גשם, שלג, בדיקים, נזקי חשמל, נזקים לתכולה עקב התמוטטות המבנה עצמו או נפילת עצים עליו. במקרים אלו חלה השתתפות עצמית של \$100 בכל אירוע, אולם בנזקי חשמל ההשתתפות העצמית הינה 15% מהנזק ולא מחזות מ-1004.

ביטוח תכולת מגורי נעורים למקרים של גניבה/פריצה/שוד - יש לבטח בנפרד. ביטוח "צמודות פרטיות למבנה" כולל בפוליסה אולם כמוף להשתתפות עצמית של 15% מהנזק, מינימום - \$150 מקסימום - \$300. כיסוי הנזקים הינו על בסיס "ערך כיווני", פרט למכשירי חשמל ואלקטרוניקה.

רכוש פרטי המאוחסן בתחום המשק (לא בדירות המגורים) אינו מכוסה למקרה גניבה, כמו כן במקרה של נזק אחר תחול השתתפות עצמית כפול 10. פרטים והסברים נוספים יש לקבל אצל האחראי לביטוח במשק.

ביטוחי רכוש נוספים

בטוח "כל הסיכונים דברי ערך ושונות" משלים את ביטוחי הרכוש "האוטומטיים", מכסה סוגי נזק שאינם כלולים בפוליסת רכוש המשק ואינם מוגבל לתחום היושב. מכוסים לפי הגדרת הפוליסה "כל הסיכונים" פרט לאלו שהחרגו כמפורש בפוליסה. הביטוח נרכש לכל פריט ספציפי. במקרה של נזק, משולם ערך הפריט במועד קרות הנזק ולא ערך כיווני ולא יותר מהערך לפיו בטח אותו פריט.

השתתפות עצמית - \$100. רכוש בשימוש ע"י ילדים מתחת לגיל 12 - כפל השתתפות עצמית.

ציוד פרטי כולל הרחבה לחו"ל. ציוד בבעלות אחרת - לגבי הרחבה לחו"ל יש לקבל אישור ספציפי. פרטים מלאים לביטוח "כל הסיכונים שונות", מה ניתן לבטח ומה לא, על איזה

הביא לדפוס: גיורא וינר



אל תגיד לא ידעתי

להלן, חוזר שהגיע אלינו מברית פיקוח, המורה על חובת ביטוח לאומי לעובדים במשק בית. האחריות היא שלכם, נא לפעול בהתאם לאמור. שאלות ניתן להפנות לסולל ולג'ורא וינר. שושו ברק

לכבוד יו"ר/מזכיר/רכז כלכלי/רכז משק

הנידון: תשלום דמי ביטוח לאומי לעובדים במשק בית בקיבוצים/מושבים שיתופיים

לאחרונה מסתמן גידול במספר חברי המשק המעסיקים עובדי משק בית בעיקר עוזרות בית העוסקות בניקיון דירת החברים ועובדי סיעוד.

אנו מצרפים הנחיות לרישום ודיווח וזאת על-מנת להימנע בין היתר מתביעות מהמוסד לביטוח לאומי ו/או מתביעה על-ידי עובדי משק בית בגין פגיעה בעבודה אשר האחריות בגינה עלולה ליפול על החבר המעסיק ו/או הקיבוץ.

1. עובד משק בית

עובד במשק בית הוא עובד המועסק בעבודות משק הבית, הכולל טיפול בילדים, טיפול בקשישים, עבודות ניקיון ואחרות, שלא לצורך עיסוקו של הקיבוץ או המושב השיתופי.

חבר משק המעסיק עובד במשק בית חייב בדיווח ובתשלום דמי ביטוח לאומי עבורו.

הביטוח מכסה את המבוטח בכל ענפי הביטוח הלאומי כולל חוק בריאות ממלכתי כמו כל עובד שכיר.

2. שיעורי דמי הביטוח

להלן שיעורי דמי הביטוח שיש לנכות ממשכורתו של העובד:

- 7.25% בעד עובד תושב ישראל שמלאו לו 18 שנה וטרם מלאו לו 65 שנה לגבר ו-60 שנה לאשה.
- 6.25% בעד עובד תושב ישראל גבר בגיל 65 ו/או אשה בגיל 60 שאינם מקבלים קצבת זקנה.
- 2% בעד עובד תושב ישראל שטרם מלאו לו 18 שנה וכן לגבר או אשה המקבלים קצבת זקנה.
- חלקו של העובד 2%.

3. אופן הרישום והדיווח לביטוח לאומי

3.1 חבר משק המעסיק עובד במשק בית אחראי לשלם את דמי הביטוח הלאומי אך רשאי לנכות את חלקו של העובד מהתשלום לעובד.

3.2 יש לרשום את העובד בתוך שבועיים מיום העסקתו. הרישום נעשה על-ידי משלוח גלויה או הודעה למוסד לביטוח לאומי על העסקת העובד.

3.3 הדיווח והתשלום מתבצעים פעמיים בשנה, ב-10 ביולי עבור החודשים ינואר עד יוני וב-10 בינואר עבור החודשים יולי עד דצמבר. (טופסי הדיווח יישלחו למעסיק אחת לחצי שנה בסמוך למועד התשלום).

3.4 בעת הדיווח על המעסיק למלא את כל פרטי העובד - שם ושם משפחה, ת.ז., שנת לידה, מין. אי מילוי פרטים אלו עלול לפגוע בזכויות העובד. ראה גם סעיף 5.

4. עובדים שאינם תושבי ישראל

עובדי משק בית שאינם תושבי ישראל מבוטחים רק בביטוח נפגעי עבודה, ביטוח אימהות, ופשי"ר - שיעור דמי הביטוח לתושבי חוץ 2%.

5. הבהרות

כאמור על המעסיק לדווח את כל פרטי העובד. המקרים בהם העובד מסרב למסור פרטים, רצוי לא להעסיק את העובד כלל, אך אם בכל זאת החלטתם להעסיק את העובד יש לשלם את דמי הביטוח כחוק ולרשום בטופס את השם הפרטי של העובד ולציין "מסרב/ת". במקרים אלו יש לשמור את שוברי התשלום ואת פרטי העובד שנים רבות.

מניסיוננו, אי-תשלום ו/או אי-שמירה על שוברי התשלום עלול לגרום לבעיות הבאות:

- אי-צבירת תקופות ותק לקצבת זקנה של העובד.
- אי-תשלום ביטוח לאומי חובה לעובד אשר התברר לאחר שנים שלא שולמו.
- תביעה לתשלום דמי אבטלה אשר בשל אי-תשלום לא נצברו תקופות אכשרה מספיקות.

6. ביטוח חבות מעבידים בחברת הביטוח

ניתן להרחיב את הכיסוי הביטוחי לעובד במשק בית בחברת ביטוח בפוליסה המכסה "חבות מעבידים".

לדוגמה להלן תנאים לפוליסת חבות מעבידים בביטוח קלאי.

לשאלות או הבהרות ברית פיקוח לקואופרציה החקלאית העובדת בע"מ - 03-6382861



מזל טוב
 איציק מדי
 אהודת הנינה!
 כגו של שאול
 נכדה אצבי ושלה בכפר רפאל
 ברכות המשפחה



מזל טוב
 אלימי שפר
 אהודת הנין!
 בנס של שגיא ונסם
 נכד אצביה וזכריה
 ברכות המשפחה

וידאו

שעות שידור: 17:30, 13:30, 21:30-1
 בתקופה הקרובה, בגלל עומס שידורים
 - אסיפות, דיונים ומפגשי שינוי - לא
 יהיו מודעות לקראת השידורים. נעביר
 כל דיון בשידור חי ולאחר-מכן יהיו
 שידורים חוזרים במשך יום או יומיים.

חברים מבוגרים מתקשים לעלות ברגל
 מהמרפאה, ואין אפשרות לנוח בזרך.
 אני מציעה לבנות ספסלים - אולי
 אפשר לקבל מימון מהמועצה האזורית?
 רות ארונזה



רשתות

רשתות לתיקון יש להביא לסדנת התיקון -
 בשיכון פרדס, שורה שנייה מאחורי גן אורן.
 הבית השני מהדרך למרפאה -
 בימי רביעי בלבד, עד 8:00 בבוקר!
 יש לרשום את שם החבר בעל הרשת.
 רשת ללא שם לא תתוקן
 גיורא מאירי



בטרם תקנה מחשב - עצור!

שווה להתייעץ עם אהוד טל
 באפשרותו לרכוש מחשבים וציוד היקפי -
 מחשב, רמקולים, מקלדת, עכבר, סורק,
 צורב, דסקים, ועוד ועוד
 - במחירים זולים יותר מהשוק
 ראה, הוזמנת



פרפרים - מכירת בגדים
רק בגדי נשים, כולל מידות גדולות...
ביום שישי, 10 במאי, בין 10:00 ל-14:00
הקנייה במזומן ובכרטיסי אשראי